



Caibidil 2

Croí-Straitéis agus Straitéis Lonnaíochta

“Éascaíonn an Croí-Straitéis agus cuireann sé foirm uirbeach níos daingnithe chun cinn agus cinntíonn go bhfuil forbairt amach anseo bunaithe ar pholasaithe na forbartha inbhuanaithe, ina gcuirtear timpeallacht ar ardchaighdeán beatha agus oibre ar fáil ina ndéantar riachtanais na gcónaitheoirí a chomhlíonadh.”

2 CROÍ-STRAITÉIS AGUS STRAITÉIS LONNAÍOCHTA

2.1 COMHTHÉACS REACHTAÍOCHTA

Folaíonn an *tAcht um Pleanáil agus Forbairt 2000 (arna leasú)* Croí-straitéis bonnaithe ar fhianaise a chur i ngach Plean forbartha. Is é an príomhchuspóir a bhaineann léi ná go n-aithníonn agus go gcoinníonn na húdaráis áitiúla méid talún cuí sna háiteanna cuí chun spriocanna daonra agus tithíochta a bhí beartaithe a bhaint amach. Baintear é seo amach trí straitéis chainníochtúil mheánach go fhadtéarmach le haghaidh fhorbairt spásála ceantair an údaráis pleanála, atá i gcomhréir le chéile le cuspóirí náisiúnta agus réigiúnacha mar a leagadh amach sa Chreat Náisiúnta Pleanála (CNP) agus sa Straitéis um Spásáil agus Eacnamaíocht Réigiúnach (SSER) do Réigiún an Oirthir agus Lár Tíre.

Cuireann an Croí-straitéis Ciarlathas Lonnaíochta san áireamh do spriocanna ordaithe daonra réigiúnaigh an Chontae leagtha amach ag leibhéal an Chontae go lonnaíochtaí agus limistéir uirbeacha a aithníodh laistigh den Chliarlathas Lonnaíochta.

Mar thoradh ar leithdháileadh daonra beartaithe aithnítear éileamh na tithíochta agus riachtanas na talún d'fhorbairt cónaitheora agus úsáide ag féachaint do thuilleadh na talún zónáilte agus chéimniú na forbartha, seirbhísí agus treochtaí iompair agus gluaiseachta atá ag teacht chun cinn faoi seach.

Cé nach bhfuil sé riachtanach de réir an Achta, thabharfaí an Croí-straitéis faoi anailís chuí a dhéanamh ar leibhéal úsáide na talún eile amhail úsáidí fostaíochta, chun a chinntiú go ndéantar zónáil ar thailte dóthanacha ag láithreacha oiriúnacha, ag féachaint ar pholasaithe pleanála ar ardleibhéal agus ar an infreastruchtúr fisiciúil agus glas riachtanach.

Is riachtanas sonraithe de réir an Achta í Léarscáil an Chroí-straitéis, a léiríonn an chaoi a bhíonn an tÚdarás Pleanála ag súil le forbairt an limistéir ar feadh na tréimhse beartaithe de réir an teacht ar infreastruchtúr, ar sheirbhísí agus ar acmhainní.

2.2 POLASÁI UM PLEANÁIL NÁISIÚNTA

2.2.1 Tionscadal Éireann 2040: An Creat Náisiúnta Pleanáil (CNP)

Bíonn baint ag Pleananna Forbartha le ciarlathas na bpleananna um spásáil náisiúnta agus réigiúnach ina bhfuil an CNP ar an mbarr. Tagann sé seo in áit na sean-Straitéise um Spásáil Náisiúnta (NSS) atá ar ardleibhéal, plean straitéiseach 20 bliain d'fhás agus d'fhorbairt an Chontae go dtí an bhliain 2040, ina leagadh amach na gcuspóirí thíos faoi:

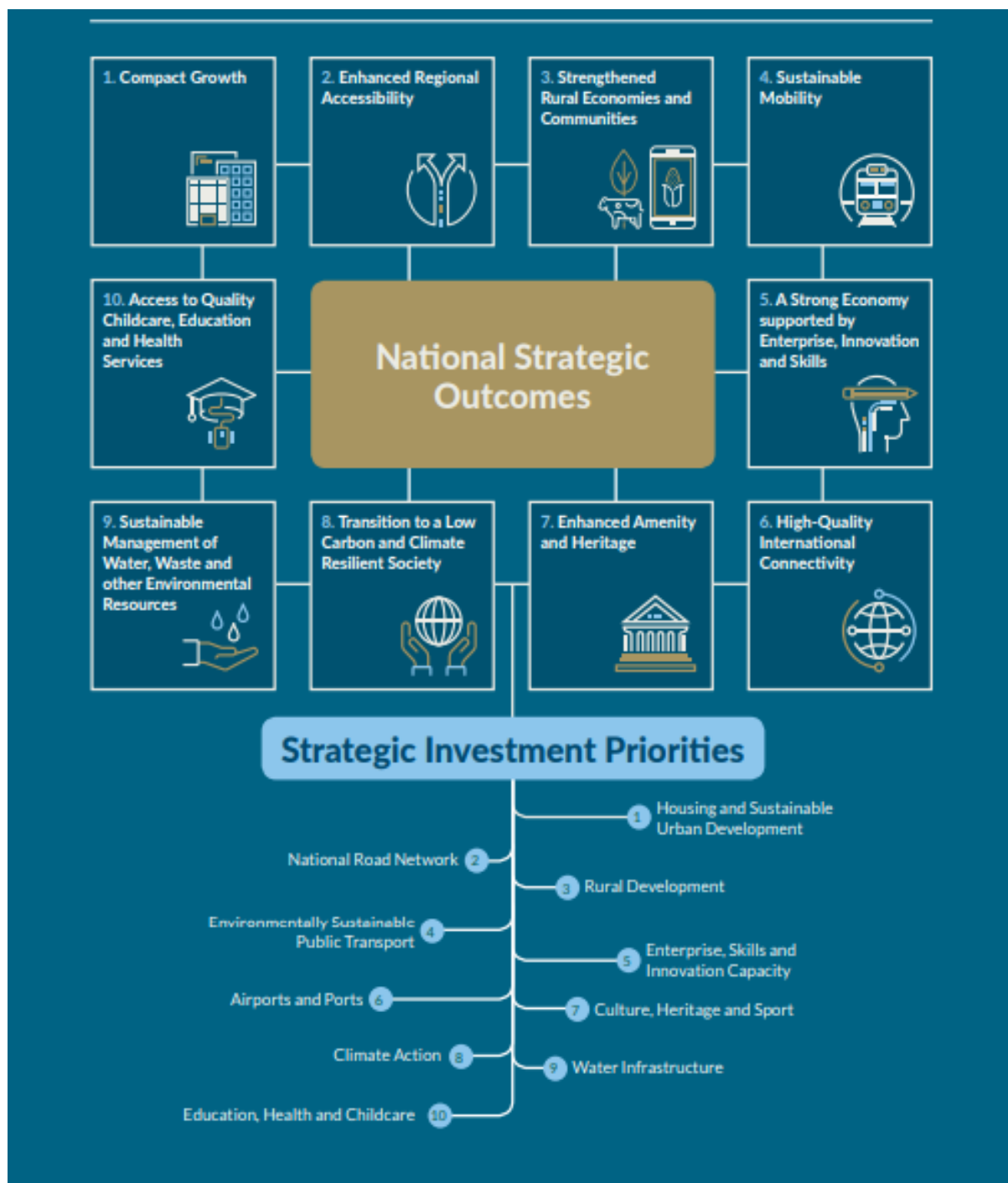
- Plean Náisiúnta leathan a bhunú maidir le phleanáil straitéisigh agus forbartha inbhuanaithe na limistéar uirbeach agus tuaithe;
- Forbairt Réigiúnach chomhardaithe a dheimhniú trí chumas na réigiún a uasmhéadú; agus
- Comhordú na Straitéisí um Spásáil agus Eacnamaíocht Réigiúnach agus Pleananna Forbartha na gcathracha agus an Chontae a dheimhniú.

Aithníonn an CNP sraith spriocanna a leagadh amach mar Thorthaí um Straitéis Náisiúnta (NSO), atá mar bhonn faoi fhís uileghabhálach an Chontae (féach figiúr 2.1).

Tagann na NSO seo le chéile le go mór mhór le Spriocanna Forbartha Inbhuanaithe na NA leagtha amach i gcaibidil 12 (Figiúr 1) a bhaineann le gníomhú ar son na haeráide, fuinneamh glan, cathracha agus pobail inbhuanaithe,

fás eacnamaíochta, neamhionannais agus nuálaíocht agus infreastruchtúr laghdaithe, chomh maithe le hoideachas agus sláinte.

Figiúr 2.1 – Torthaí um Straitéis Náisiúnta



Foinse: An Creat Náisiúnta Pleanála

Tá fás athchothromaithe an Chontae ar cheann de bhunphrionsabail na Straitéise CNP, a tharlaíonn go díreireach i Réigiún an Oirthir agus Lár Tíre san am atá thart. Tugann sé cead do gach cuid den tír, cibé acu uirbeach nó tuaithe, freastail rathúil a dhéanamh ar fhás agus ar aistriú fad is a ghactar le ról Bhaile Átha Cliath (BÁC) mar cheann feadhna na tíre. Cuireann sé ‘Cothromaíocht Réigiúnach’ chun cinn seachas an cur chuige ‘tá gach rud ina cheart arís’, a lorgaíonn dáileadh 50:50 fáis idir Réigiún an Oirthir agus Lár Tíre le Réigiún an Deiscirt, an Tuaiscirt agus an Iarthair le chéile.

Tá 25% d’fhás daonra náisiúnta beartaithe do BÁC, 25% do na ceithre chathair - Gaillimh, Luimneach, Corcaigh agus Port Láirge agus 50% den fhás atá fágtha do phríomh-lárionad réigiúnacha, do bhailte, do shráidbhailte agus do limistéir tuaithe ar a n-áirítear i Straitéisí um Spásáil agus Eacnamaíochta Réigiúnach.

Is é an fás daonra atá beartaithe do Réigiún an Oirthir agus Lár Tíre ná 490,000-540,000 duine sa bhreis ina gcónaí sa réigiún.

Díríonn an straitéis ar ‘lárionad mhórsála’ a thógáil agus tabhairt faoin imeall, ina leanfaidh BÁC ar aghaidh ag forbairt ina cathair idirnáisiúnta ar mhórsála.

Ar ‘lárionaid mhórsála’ a thógáil taobh amuigh de BÁC, tá spriocanna uaimhianacha ag na ceithre chathair -

Gaillimh, Luimneach, Corcaigh agus Port Láirge agus, laistíos de na cathracha seo, tugtar aitheantas do ról réigiúnach Bhaile Átha Luain agus Lár Tíre, Shligeach agus Leitir Ceanainn san iarthuaisceart agus gréasáin thrasteorann Dhroichead Átha-Dhún Dealgan-An Iúir. Tugann CNP aitheantas d’idirghníomhaíochtaí suntasacha trasteorann atá dírithe ar phríomhghréasáin lonnaíochta, go háirithe Droichead Átha-Dún Dealgan-An tIúr i gcomhthéacs Conaire Eacnamaíochta BÁC-Bhéal Feirste, ag tabhairt aitheantas do thábhacht fáis féideartha an gréasáin chun forbairt réigiúnach agus chun struchtúr uirbeach na hÉireann a fheabhsú.

Is gné thábhachtach don straitéis fáis, cuid bhunúsach don CNP ná, fás dlúithe agus inbhuanaithe a dheimhniú toisc go gcuireann sé na féidearthachtaí is fearr ar fáil chun féideartha réigiúnach a dhíghlasáil. Is é an cur chuige is fearr d’fhorbairt dlúithe ná ceann a dhíríonn ar thailte ‘athfhorbraíochta’ a forbraíodh a athúsáid agus ar láithreacha agus foirgnimh inlíonta a fhorbairt. Mar thoradh air seo, teastaíonn 30% seachadadh ar a laghad de thithe nua i lonnaíochtaí (taobh amuigh de na chathair) ón CNP le bheith laistigh den lorg foirgnithe reatha (NPO 3(c)). Déantar mionsonrú ar phátrún beartaithe i Réigiún an Oirthir agus Lár Tíre go dtí 2040 i Tábla 2.1.

Tábla 2.1: Pátrún Beartaithe Fáis i Réigiún an Oirthir agus Lár Tíre 2040

Réigiún an Oirthir agus Lár Tíre		
Fás ár Réigiúin	Réigiúin níos láidre a thógáil: Teacht ar lárionaid mhórsála	Fás dlúithe, cliste agus inbhuanaithe
+490,000 - 540,000 duine	Cathair & bruachbhailte BÁC: +235,000 - 290,000 duine	30% de thithíocht nua laistigh de loirg uirbeacha reatha
+320,000 i bhfostaíocht	Leagann an SSER amach creat um straitéis forbartha don réigiún ceannasaithe le príomhról an gréasáin trasteorann Dhroichead Átha-Dhún Dealgan-An tIúr.	

Foinse: An Creat Náisiúnta Pleanála

Maidir le chomhfhorbairt áite tá soláthair forbartha, a chuireann le agus a neartaíonn an struchtúr uirbeach agus tuaithe, ina bhfuil gníomhaíocht féin-chónaithe agus cianobair seachas gníomhaíochta bunaithe ar an gcomaitéireacht, ar cheann de na dúshláin is mó roimh Réigiúin an Oirthir agus Lár Tíre. Tugann sé deis do ghnéithe cathrach, baile, sráidbhailte agus tuaithe an réigiúin a fheabhsú, ag tabhairt droim láimhe le samhail forbartha sraoilleála, ina raibh fás tapa bunaithe ar chúrsaí tithíochta.

Aithníonn an CNP go bhfuil gréasán trasteorann BÁC-Bhéal Feirste ina cheann feadhna i limistéar an réigiúin oirthuaiscirt. Caithfear tacaíocht a thabhairt d'fhorbairt trí caighdeán na beatha agus cur chuige dírithe ar fhorbairt dlúithe, sheicheamhach agus inbhuanaithe na limistéir leithne uirbeacha amhail Dhroichead Átha agus Dhún Dealgan, chun fostaíocht ghairiúla agus fás daonra inbhuanaithe a bhaint amach.

2.2.2 Treochlár Feidhmithe don Chreat Náisiúnta Pleanála

Tarraingíonn an Treochlár Feidhmithe aird ar fhócas an Rialtais chun ailíniú idir polasaí agus pleanáil Náisiúnta, Réigiúnach agus Áitiúil a bhaint amach. Is gá le hathrú san idirthréimhse ghearr go meánach agus sa chomhthéacs fadtéarmach chun meastacháin agus spriocanna fadtéarmacha Náisiúnta a athrú go leibhéal ceapadh phlean áitiúil, áfach.

Is gá le tréimhse athruithe chun ailíniú a dhéanamh ar phleananna ag gach leibhéal i dteannta athruithe ar fhás dlúithe, faoina bhfuil gá glacadh le ceadanna pleanála agus tailte zónála reatha.

Soláthraíonn an Treochlár teacht i bhfeidhm na 'tréimhse athruithe' go dtí 2026. Ina soláthraíonn sé sraith meastachán daonra eolas a chur ar fáil do phleananna réigiúnacha agus áitiúla 2026 agus 2031. Déantar liostáil ar na meastacháin daonra athruithe Chontae Lú i dTábla 2.2.

Soláthraíonn an Treochlár raon sa bhreis nach faide ná 25% go dtí 2026 do na contaetha sin ina bhfuil fás daonra beartaithe le bheith ag nó os cionn an mheáin náisiúnta, Contae Lú san áireamh. Baineann an raon sa bhreis seo le bearta 2026 amháin agus gan baint a bheith aige le bearta 2031. Léirítear na bearta daonra seo agus an raon sa bhreis 25% i dTábla 2.3.

Ag féachaint d'ainmniú Lárionaid Fáis Réigiúnacha Dhroichead Átha agus Dhún Dealgan mar cheann feadhna réigiúnacha, ina dtacaíonn Lárionaid Fáis Féin-chónaithe Bhaile Átha Fhirdhia agus Dhún Léire agus struchtúr láidir lonnaíochta uirbeach atá fágtha ina shampla ar chontae Lú, is mó an tábhacht a bhaineann le húsáid raon sa bhreis 25% don chontae chun cur chuige solúbtha a chur ar fáil agus chun cuidiú le cuspóirí an CNP agus an SSER a chomhlíonadh. Beidh an chéad mheasúnú ar Phleananna Forbartha a ullmháodh i gcomhréir an CNP agus an SSER agus bunófar rath feidhmithe na gculpóirí polasaithe Náisiúnta agus Réigiúnacha sna blianta 2026-2027.

Tábla 2.2: Spriocanna Daonra Athruithe Chontae Lú

Tionól Réigiúin an Oirthir agus Lár Tíre				
Réigiún Contaetha	agus	2016	2026	2031
Oirthear-Lár				
Contae Lú		129,000	139,000-144,500	144,000-151,500

Foinse: Aguisín 2 an Threochláir Feidhmithe

Tábla 2.3: Spriocanna Daonra Athruithe Chontae Lú agus raon sa bhreis 25%

Tionól Réigiúin an Oirthir agus Lár Tíre				
Réigiún agus Contaetha	2016	2026	2026 (roan 25% san áireamh) ¹	2031
Oirthear-Lár				
Contae Lú	129,000	139,000-144,500	141,500-148,375	144,000-151,500

¹ Beidh an Plean seo i mbun go dtí 2027, lena n-áirítear i figiúirí daonra níos déanaí sa chaibidil seo.

2.3 POLASAÍ UM PLEANÁIL RÉIGIÚNACH

2.3.1 Straitéis um Spásáil agus Eacnamaíocht Réigiúnach

Mar thoradh ar achtú an *Achta Athchóirithe an Rialtais Áitiúil 2014*, tháinig trí Thionól Réigiúnacha nua in éifeacht i mí Eanáir 2015, a cuireadh in ionad na hocht nÚdarás Réigiúnacha roimhe sin. Is cuid de Thionól Réigiúin an Oirthir agus Lár Tíre (EMRA) é Contae Lú a ghlac an chéad Straitéis um Spásáil agus Eacnamaíocht Réigiúnach (SSER) i mí an Meithimh 2019.

Is é cuspóir an SSER ná tacaíocht a thabhairt d'fheidhmiú Thionscadail Éireann 2040 – a nascann pleanáil agus infheistíocht tríd an CNP agus tríd an bPlean Forbartha Náisiúnta (NDP) 10 mbliana agus polasaithe eacnamaíochta agus aeráide an rialtais, trí straitéis pleanála agus creat eacnamaíochta fadtéarmach don réigiún a sholáthair Trí léiriú a dhéanamh ar an CNP, cuireann an SSER béim ar phátrúin forbartha inbhuanaithe, agus lorgaíonn sé díriú ar fhás réigiúnach i lárionaid fáis réigiúnacha

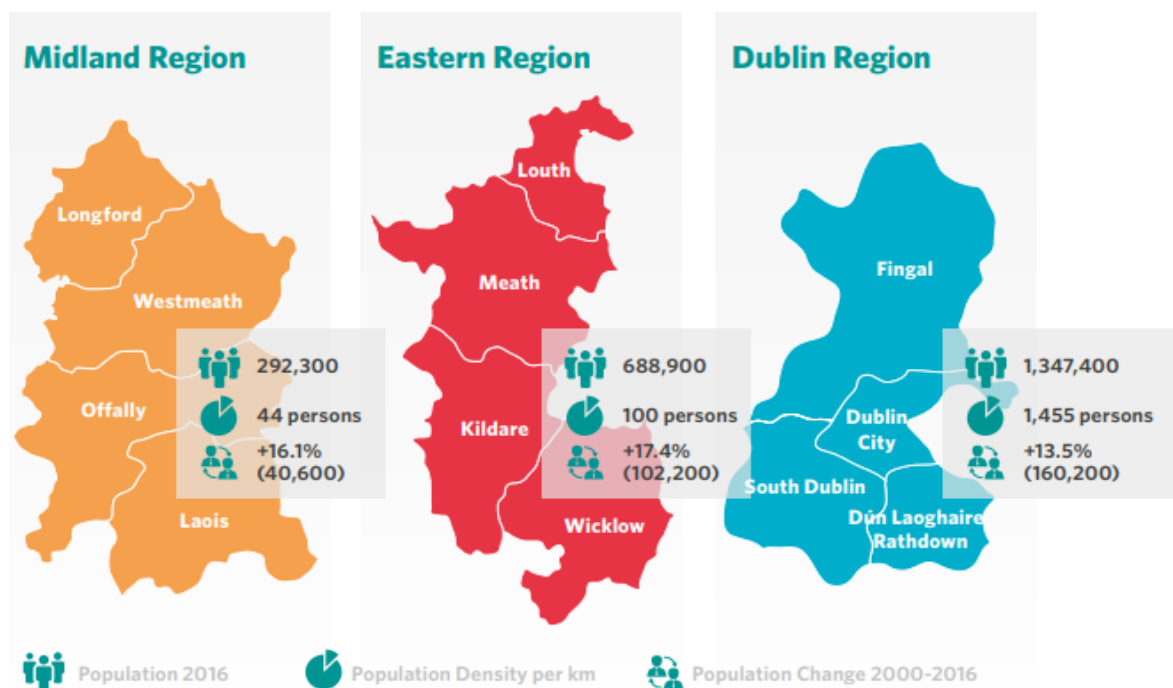
amhail Dhroichead Átha agus Dhún Dealgan agus laistigh de lorg na limistéar uirbeach reatha. Lorgaíonn an SSER socrú a dhéanamh ar an gcaoi is fearr spriocanna an CNP a bhaint amach mar a leagadh amach i dTorthaí Náisiúnta Straitéiseacha (NSO), ag leibhéal réigiúnach.

Mar thoradh air seo, tugann an Straitéis aitheantas 16 Thoradh Náisiúnta Straitéiseacha (RSO) ina bhfuil ailíniú le polasaí náisiúnta agus ina leagtar amach creat le Pleananna Forbartha an Chontae a chur ar fáil. Leagann caibidil a haon amach conas mar a dhéanann sé ailíniú leis na 16 Thoradh Réigiúnach Straitéiseacha agus ina dhiaidh sin leis an bpolasaí Náisiúnta agus Réigiúnach. As na trí réigiún, tá an daonra is mó ag Réigiún an Oirthir agus Lár Tíre ina raibh breis is 2.3 mhilliún duine in 2016.

Is réigiún ina bhfuil fás óg agus ilghnéitheach air ina dtugann gréasán na mbailte réigiúnacha, bailte an Chontae agus cúlchríoch fhairsing na tuaithe tacaíocht do BÁC, príomhlonnaíocht an réigiúin. Is é príomhcheann feadhna eacnamaíocht an stáit, atá mar

phríomhchathair na tíre, tá nach mór ná leath de dhaonra na tíre agus breis is aon mhilliún phost. Tá trí Limistéar Phleanála Straitéiseacha (SPA) ann a sholáthraíonn do phleanáil tarchurtha fo-réigiúnach, is iad sin; Réigiún BÁC (lena mbaineann Contae Lú) agus Réigiún Lár Tíre.

Figiúr 2.2: Limistéar um Pleanáil Straitéiseach (SPA) Réigiún an Oirthir agus Lár Tíre



I dteannta fhorbairt spásála an réigiúin, tá plean d’fhorbairt eacnamaíochta curtha i bhfeidhm ag an SSER, ina bhfuil deiseanna d’fhorbairt fiontraíochta bunaithe ar láidreachtaí, ar áiseanna agus ar acmhainní áitiúla, atá mar bhonn faoi chaighdeán beatha. Tugann áiseanna nádúrtha, cultúrtha agus glasa an infreastruchtúir tacaíocht d’earnáil na turasóireachta agus na fóillíochta, tá riachtanach chun áiteanna a chothú a mheallann daoine cur fúthu, obair, cuairt a thabhairt orthu agus infheistíocht a dhéanamh iontu. Tá an creat spásála agus eacnamaíochta, a leagadh amach san SSER mar bhonn faoi chuspóirí polasaithe straitéiseach a leagadh amach sa Plean seo.

Bun tosaíocht an réigiúin ná dul i ngleic le cianchomaitéireacht agus ceisteanna dhroch-chaighdeán na beatha ina dhiaidh sin. Bhain an SSER úsáid as ‘Limistéir Feidhme Uirbeacha’ (FUAs) ina gcuirtear áit cónaithe agus áit oibre na ndaoine chun pleanáil níos fearr a chruthú do sholáthar as seo amach agus d’ailíniú iompair, tithíochta agus infreastruchtúir sa Réigiún a fheabhsú.

Cuireann FUAs le an Limistéir um Pleanáil Straitéiseach (SPAs) trí cosúlachtaí agus trí dhifriochtaí spásála, sóisialta agus eacnamaíochta a aithint laistigh de gach SPA. Is iad seo na trí FUA a aithníodh:

- Cathair agus Ceantar Uirbeach BÁC:
 - Cathair agus ceantar uirbeach BÁC ina bhfuil lonnaíochtaí móra agus naisc láidre leis an gcathair (ní chuirtear Contae Lú san áireamh).
- Croí-Réigiún:
 - ‘Cúlchríocha’ uirbeacha atá laistigh de cheantar comaitéireachta timpeall BÁC, deisceart Chontae Lú agus Lárionad Fáis Réigiúnach Dhroichead Átha san áireamh.
- Réigiún Tairsí:
 - Limistéar atá fágtha taobh thall de cheantair uirbeacha croícheantair thuaisceart Chontae Lú agus Lárionad Fáis Réigiúnach Dhún Dealgan. Aithnítear na trí FUA are i bFigiúr2.3.

Figiúr 2.3: Léarscáil Chiarlathais Lonnaíochta i Réigiún an Oirthir agus Lár Tíre



Foinse: SSER

2.3.2 Ciarlathas Lonnaíochta an SSER agus Chontae Lú

Is riachtanas an *Achta um Pleanáil agus Forbairt 2000 (arna leasú)* é comhsheasmhacht agus comhréiteach idir Pleananna Náisiúnta, Réigiúnacha agus Áitiúla. Tá creat fáis Chontae faoi threoir an CNP agus an SSER.

Leagann an CNP agus an SSER polasaí paraiméadair don Réigiún amach chun bainistiú a dhéanamh ar fhás BÁC mar chathair mhórsála idirnáisiúnta, a fhaigheann tacaíocht ó fhás na Lárionad Fáis Réigiúnach ainmnithe agus a fhaigheann tacaíocht sa bhreis ó fhorbairt agus ó athnuachan príomhbhailte ar leith.

Baineann straitéis fáis an SSER feidhm as cur chuige láidir bunaithe ar fhianaise, cliarlathas lonnaíochta a bhaint amach a aithníonn láithreacha d'fhás daonra agus fostaíochta le infreastruchtúr agus seirbhís infheistíochta cothrom, chun freastail ar riachtanais fáis. Bíonn tionchar aige seo ar fhás Chontae Lú ar an gcaoi seo a leanas:

Lárionaid Fáis Réigiúnacha (LFR)

Tacaíocht a tabhairt do threoir fáis daonra agus eacnamaíochta suntasaigh chun a chinntiú go mbaineann na hionaid seo scála dóthanach amach, go mbeidh siad mar cheann feadhna eacnamaíochta an réigiúin agus forbairt réigiúnach éifeachta a chur i bhfeidhm. Is Lárionaid Fáis Réigiúnacha iad Droichead Átha agus Dún Dealgan.

Príomhbhailte Níl príomhbhailte i gContae Lú. Aithnítear sain-tréitheachtaí lonnaíochta an SSER atá leagtha amach sa Phlean Forbartha trí úsáid a bhaint as cur chuige bunaithe ar fhianaise.

Bailte Fáis Féin-chónaithe is ceann feadhna réigiúnacha tábhachtacha iad a bhfreastalaíonn ar an daonra cónaithe agus ar na ceantair mhórthimpeall agus leibhéal réasúnta poist agus seirbhísí. Amhail bailte ainmnithe Bhaile Átha Fhirdhia agus Dhún Léire.

Bailte Féin-chónaithe tá gá le hinfheistíocht i seirbhísí, i bhfostaíocht agus in infreastruchtúr agus seachadadh tithíochta á chothromú. Ina measc tá; Cairlín, Baile an Ghearlánaigh/Cill Sáráin, Ceann Chlochair, Tearmann Feichín agus Tulaigh Álainn.

Bailte agus Sráidbhailte beaga tugann siad tacaíocht d'fhás áitiúil ar fud an Chontae agus réimse méid agus feidhme. Díreoidh fás as seo amach ar fhás inbhuanaithe ceantair, chun riachtanais an daonra áitiúil a chomhlíonadh.

Nóid Tuaithe agus Limistéar Tuaithe níos leithne: Sainghné is ea forbairt chónaithe ina bhfuil seirbhísí agus áiseanna teoranta ina gcuirtear béim ar neartú creatlaí agus ar phobail tuaithe inbhuanaithe a chruthú, atá oiriúnach le riachtanas tithíochta tuaithe a chomhlíonadh.

Déantar uasdátú ar Chliarlathas Lonnaíochta an Phlean seo chun léiriú a dhéanamh ar théarmaíocht agus ar chatagóirí lonnaíochta a leagadh amach san SSER. Leagtar Ciarlathas Lonnaíochta Chontae Lú amach i dTábla 2.4.

Tábla 2.4: Ciarlathas Lonnaíochta Chontae Lú

Leibhéal Lonnaíochta	Catagóir Lonnaíochta	Cur síos	Lonnaíocht
1	Lárionaid Fáis Réigiúnacha	Is bailte móra iad Lárionaid Fáis Réigiúnacha agus leibhéal ard d'fhostaíocht agus de sheirbhísí féin-chónaithe atá mar cheann feadhna eacnamaíochta agus a ghlacann páirt suntasach de dhobharcheantar leathan.	Droichead Átha Dún Dealgan
2	Bailte Fáis Féin-chónaithe	Bailte Fáis Féin-chónaithe ina bhfuil leibhéal measartha post agus seirbhísí – bailte margaidh fo-thuaithe agus bailte comaitéireachta ina bhfuil naisc mhaithe iompair agus toilleadh d'fhás leanúnach le bheith níos féin-chónaithe, san áireamh.	Baile Átha Fhirdhia Dún Léire
3	Bailte Féin-chónaithe	Bailte féin-chónaithe ina bhfuil ardleibhéal fáis daonra agus bonn fostaíochta laig atá ag brath ceantair eile d'fhostaíocht agus/nó seirbhísí eile agus ina bhfuil gá le hinfheistíocht dhírith le bheith níos féin-chónaithe.	Cairlinn, Ceann Chlochair, Baile an Ghearlánaigh/Cill Sáráin, Tearmann Feichín, Tulaigh Álainn.
4	Bailte agus Sráidbhailte Beaga	Bailte agus sráidbhailte ina bhfuil feidhmeanna seirbhíse agus fostaíochta áitiúla.	Áth na gCasán, Baile Trá, Collann, Droim Ineasclainn, Droichead an Chnoic, Sráidbhaile Lú, Ó Méith, Baile an Tallúnaigh.
5	Nóid Tuaithe	Nóid Tuaithe.	Baile Lagáin, Bealach Púiste, Baile na Lorgan, Dairbhe, Droim Ing, Fochaird, An Gleann Mór, An Ghráinseach, Gráinseach an Dísirt, An Grianfort, Cé Gyles, Cill an Churraigh, Cill Choirle, An Tiarnas, Mion Bhagnail, An Ghráinseach Mhór, Baile Philip (Collann), Gleann na bhFiach, Baile an Riabhaigh, Clais an Ghainimh, Saileogach, Tigh Beannáin, Tigh an Iúir, An Corrbhaile.

2.4 CUR CHUIGE CROÍ-STRAITÉIS

Leagan an Plean seo Croí-Straitéis bunaithe ar fhianaise le haghaidh fhorbairt as seo amach Chontae Lú, ag féachaint de bhearta daonra an CNP, de chliarlathas lonnaíochta an SSER agus ceist chéimniú na dtailte forbartha chun fás bailte ag leibhéal inbhuanaithe agus cuí lena n-áit sa chliarlathas a chinntiú. Forbróidh an Croí-Straitéis ag féachaint do spriocanna inlíonta/athfhorbraíochta mar a fhoráiltear san CNP.

2.4.1 Cuspóirí Straitéiseacha an Chroí-Straitéis

Is éard atá i gceist le Cuspóirí Straitéiseacha Chroí-Straitéis Chontae Lú ná:

- A chinntiú go dtagann forbairt agus fás Chontae Lú le chéile le cuspóirí náisiúnta agus réigiúnacha mar a fhoráiltear san CNP agus san SSER agus treoirínite agus polasaithe náisiúnta eile;
- Creat a sholáthair chun fíis agus cuspóirí an Phlean a chur ar fáil;
- Tacaíocht a thabhairt d'fhás daonra Chontae Lú de réir bearta daonra mar a shonraítear i dTreochlár Feidhme an CNP 148,375 (méadaithe go 149,966 chun saol an Phlean a léiriú) agus de réir an Chliarlathais Lonnaíochta agus Tablaí an Chroí-Straitéis;
- Comhréiteach infheistíocht infreastruchtúrach leis na lonnaíochtaí a aithnítear d'fhás sa Chliarlathas Lonnaíochta a chinntiú chun a dheimhniú go dtagann acmhainn na seirbhísí le héileamh na seirbhísí agus seachadta i mbealach tráthúil, éifeachtúil ó thaobh na costas de agus inbhuanaithe;

- Fás bailte ag leibhéal inbhuanaithe agus cuí a chinntiú, agus bunús do thailte zónáilte le haghaidh fhorbairt cónaithe, fostaíochta agus úsáid mheasartha;
- Soiléireacht d'fhorbróirí agus infheistíocht eile sa Chontae a chur ar fáil.

2.4.2 Ábhar an Chroí-Straitéis

Déanann an Croí-Straitéis beart de réir an bhriathair orthu seo a leanas:

- Cliarlathas Lonnaíochta/Dáileadh daonra agus Teaghlaigh;
- Spriocanna daonra; agus
- Spriocanna Teaghlaigh as seo amach agus riachtanais talún zónáilte.

2.4.3 Prionsabail Threoracha an Chroí-Straitéis

Aithníonn an SSER go bhféadfadh neamhréir a bheith ann idir candam talún zónáilte i bPleananna reatha agus paraiméadair forbartha náisiúnta agus réigiúnacha a leagtar amach san CNP. Is iad na roghanna atá ar fáil chun dul i ngleic le ceist farasbairr na dtailte cónaithe:

- Bearta tosaíochta a chur ar fáil le haghaidh scaoileadh seicheamhach na dtailte a d'fhéadfaí bheith oiriúnach do sheachadadh tithíochta ach nach mbeadh sé dóchúlacht a bheith ar fáil le linn thréimhse an Phlean seo;
- Talamh dí-zónáilte.

Aithníonn an SSER go bhféadfaidh na húdaráis áitiúla pléigh a dhéanamh ar láithreáin oiriúnacha eile, sa chás go mbíonn láithreáin ina bhfuil forbairt fhéidearthacht fadtéarmach nach bhfuil forbairt déanta orthu. Déantar meas ar thosaíocht tailte, maidir le farasbarr na dtailte cónaithe.

Féadfaidh baint a bheith aige seo le céimniú tailte agus/nó tús a chur le straitéis mhalartach, nó dí-zónáil na talún. Ní bheidh talamh ar bith ina ndéantar straitéis mhalartach uirthi ar fáil d'fhorbairt le linn shaolré an Phlean. Beidh sé seo ag brath ar an gcatagóir lonnaíochta ina ndéantar tailte a lonnú agus gnéithe aimsithe eile lena n-áirítear ach gan a bheith teoranta do; patrúin reatha na forbraíochta, ceadanna atá ar fáil, agus srianta infreastruchtúir.

2.4.4 Straitéis Fáis Chontae Lú

Thug príomhghnéithe Fáis Straitéisí an SSER i gcomhar le híogaireachtaí timpeallachta an Chontae eolas do Straitéis Fáis Chontae Lú. Tá sé bunaithe ar lonnaíochtaí láidre uirbeacha a neartú agus ceantar tuaithe a chosaint agus a thacú ag an am céanna, a chuireann acmhainní luachmhara nádúrtha, bithéagsúlacht, caighdeán timpeallachta agus gnéithe tírdhreacha ar fáil. Lorgóidh sé freastail ar riachtanais an Chontae iomlán.

Díreoidh fás daonra agus eacnamaíochta go príomha sna LFR Dhroichead Átha agus Dhún Dealgan agus aitheantas a thabhairt d'fhéidearthacht bailte agus sráidbhailte ar scála níos lú forbairt a dhéanamh ag ráta inbhuanaithe.

- Déantar achoimre ar Chontae Lú thíos: Tosaíocht a thabhairt do dhaonra spriocdhírthe agus fás eacnamaíochta na LFR ainmnithe Dhroichead Átha agus Dhún Dealgan. A bhfás inbhuanaithe agus dlúithe leanúnach mar cheann feadhna go cathair mhórscála a chur chun cinn, agus sprioc daonra 50,000 faoin mbliain 2031 ina dtugann sé tacaíocht d'fheabhsú nasc iompair inbhuanaithe agus an infreastruchtúr cuí chun féidearthacht iomlán na mbailte a bhaint amach trí bheith
- daoine a mhealladh chun cónaí ann agus infheistíocht a dhéanamh ann;
- Leas a bhaint as láthair straitéiseach Dhroichead Átha agus Dhún Dealgan ar Chonair Eacnamaíochta BÁC-Bhéal Feirste, chun naisc agus sineirge idir tuaisceart agus deisceart Éireann a chur chun cinn;
- Ionchuir na dtailte athnuachana uirbeacha agus forbairt na láithreán inlíonta le hathbheochan na lonnaíochtaí agus fás dlúithe inbhuanaithe uirbeach (íosmhéid 30% de thithe nua le bheith i lorg foirgnithe an cheantair uirbigh i gContae Lú) éascáithe trí infheistíocht a dhéanamh i seirbhísí, in iompar agus in infreastruchtúr, srl.;
- Tacaíocht a thabhairt d'Fhás na mBailte Féin-chónaithe Bhaile Átha Fhirdhia agus Dhún Léire, atá mar phríomhcheann feadhna áitiúil go réigiúnach a chuireann leibhéal meánach post agus seirbhísí ar fáil don daonra cónaithe agus do na ceantair máguaird. Déantar fás a chothromú agus ag leibhéal inbhuanaithe, forbairt athfhorbraíochta agus inlíonta sa áireamh, a dhíríonn ar sheachadadh na fostaíochta agus na seirbhísí agus ar caighdeán na beatha a fheabhsú do gach duine sna bailte seo;
- Tacaíocht a thabhairt do bhailte féin-chónaithe ina bhfuil gá le fás rialaithe, a dhíríonn ar infheistíocht a dhéanamh i seirbhísí, sa fhostaíocht agus san infreastruchtúr agus cothromaíocht a bhaint amach maidir le seachadadh tithíochta;

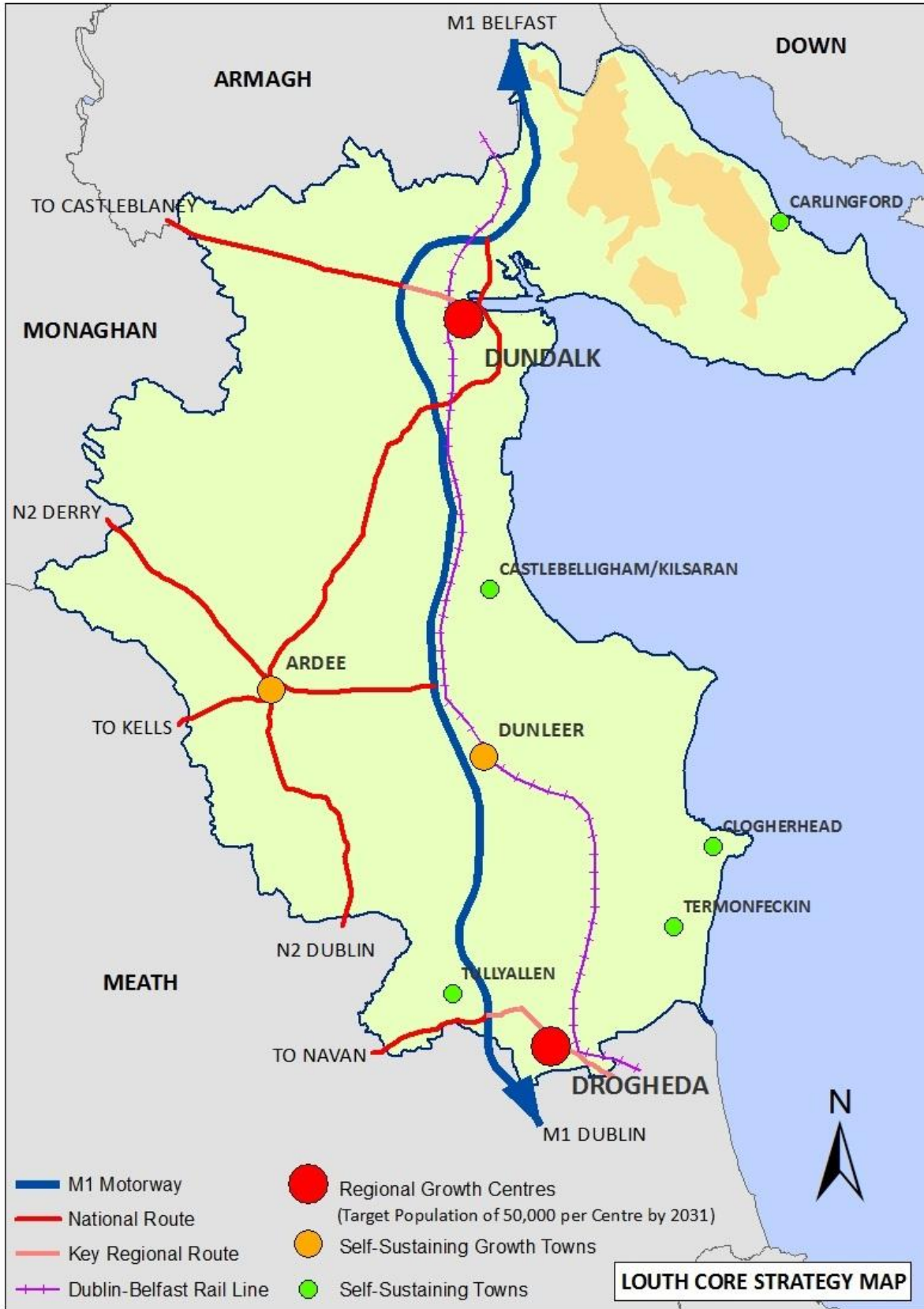
- Maidir le hinmharthanacht agus beocht na mbailte agus na sráidbhailte beaga, cur chun cinn na hathnuachana agus tacaíocht a thabhairt d'fhostaíocht áitiúil agus inmharthana malartach a chur ar fáil do thithíocht shingil atá faoin thuaithe;
- Bainistiú a dhéanamh ar na ceantair uirbeacha a tharraing fás uirbeach agus a bhí faoi thionchar uirbeach, trí chinntiú go bhfuil tithe singil atá faoin tuath bunaithe ar phríomhcheist an riachtanais eacnamaíochta agus

shóisialta shoiléir chun chónaí i gceantar tuaithe éineacht le cearta reachtúla, a chomhlíonadh, pleananna agus maidir le hinmharthanacht na mbailte agus na sráidbhailte beaga thuasluaite a dheimhniú. Déantar mionsonrú sa bhreis ar fhás as seo amach na Straitéise Lonnaíochta in Alt 2.12 na caibidle seo.

2.4.5 Léarscáil an Croí-Straitéis

Is léiriú léaráideach na Léarscáile Croí-Straitéise (Léarscáil 2.1) ar phleanáil spásála straitéiseach Chontae Lú.

Léarscáil 2.1 – Léarscáil Chroí-Straitéis



2.5 TREOCHTAÍ DAONRA

Thaifead Daonáireamh 2016 daonra 4,761,865 in Éirinn, a léiríonn méadú 3.8% ar Dhaonáireamh 2011. Measadh gur sheas lonnaíochtaí uirbeacha sa tír, ina bhfuil 200, do 63% den daonra. Taobh amuigh de na cúig chathair – BÁC, Corcaigh, Port Láirge, Gaillimh agus Luimneach, tá cónaí ar 29% de dhaonra na hÉireann ina chónaí i mbailte agus i sráidbhailte ina bhfuil 1,500 duine nó níos mó ar a laghad.

Ba é 128,884 daonra Chontae Lú in 2016, méadú ar dhaonáireamh 2011, cé gur ag ráta níos moille atá sé i gcomparáid leis leibhéal a bhíodh sna tréimhsí roimhe sin. Seans gurb é an cúlú eacnamaíochta atá ina chúis leis an ráta laghdaithe seo, sa thréimhse 2008-2014, ina raibh tionchar aige ar threochtaí daonra agus ar gluaiseacht daoine, ina raibh pátrúin imirce ag athrú. Bhí ardleibhéal imirce agus laghdú ar imirce ag teacht isteach ag leibhéal Náisiúnta, Réigiúnach agus Chontae san áireamh, ina raibh laghdú ar ráta fáis an daonra ina thoradh.

Ná déan dearmad, go gcuireann dearcadh 10 mbliana ar leibhéal fáis sa chontae idir 2006-2016 achoimre níos cothroime ar fhás daonra ar fáil a bhíodh ann roimh agus le linn an chúlaithe eacnamaíochta.

Ba é 1,762 duine an meán méadú a bhíodh ar an daonra in aghaidh na bliana le linn na tréimhse seo. Cuireann tábla 2.5 léargas ginearálta ar fhás daonra sa chontae idir 2002-2016 ar fáil agus léiríonn sé rátaí éagsúlachta fáis daonra le linn na tréimhse seo.

Fad is a bhí feabhas ag teacht ar an ngeilleagar ón mbliain 2014 agus ar dheiseanna fostaíochta sa tír and, tháinig athrú ar phátrúin imirce. Sa bhliain 2016, chonacthas teacht ar ais ar imirce ghlan chun na tíre at leibhéal náisiúnta den chéad uair ón mbliain 2009.

Lean an treocht seo ar aghaidh in 2018 agus in 2019 ina raibh imirce ghlan chun na tíre ag 34,000 agus 33,700² faoi seach, a mhéadaigh ráta fáis an daonra ag leibhéal náisiúnta.

Chuir ráig phaindéim Covid-19 agus an dianghlasáil, a tharla in earrach 2020, srian ar ghluaiseacht daoine ar fud an domhain. Táthar ag tuar go mbeidh éifeacht aici seo ar fhás daonra agus ar phátrúin imirce láithreach bonn agus go mbeidh éiginnteacht faoi éifeachtaí meánach-fadtéarmacha agus é seo á scríobh.

2.5.1 Dáileadh Daonra

Tá daonra an Chontae dailte amach ar fud gréasán lonnaíochta uirbeacha agus tuaithe agus faoin tuath. Tá dlús daonra Dhroichead Átha agus Dhún Dealgan in éineacht lena mórchríoch bige an Chontae agus an céatadán is airde de dhaonra uirbeach taobh amuigh de BÁC, ina bhfuil 62% den daonra ina chónaí i gceantair uirbeacha in 2016. Leagann tábla 2.6 dáileadh daonra an Chontae bunaithe ar shainmhíniú chomhiomlán na gceantar uirbeach agus tuaithe ag an CSO.

² [CSO Population and Migration Estimates August 2019](#)

Tábla 2.5: Fás Daonra i gContae Lú 2002-2016

Bliain	Daonra	Méadú ar an Daonra	Tréimhse idir an Daonáirimh	% méadú sa thréimhse idir an Daonáirimh	Méadú meánach bliantúil
2002	101,281	N/A	N/A	N/A	N/A
2006	111,267	9,986	2002-2006	9.9%	2,497
2011	122,897	11,630	2006-2011	10.5%	2,326
2016	128,884	5,987	2011-2016	4.9%	1,197
2006-2016	N/A	17,617	2006-2016	15.8%	1,762

Tábla 2.6: Dáileadh Daonra ag Catagóir Lonnaíochta CSO 2016, Contae Lú

Aicmiú CSO	Catagóir Lonnaíochta	Lonnaíocht	% den daonra iomlán	Contae iomlán %
Comhiomlán Ceantar 'Baile'	Lárionad Fáis Réigiúnach	Droichead Átha agus Dún Dealgan	56.7%	66.1%
	Baile Fáis Féin-chónaithe	Baile Átha Fhirdhia agus Dún Léire	5.3%	
	Baile Féin-chónaithe	Ceann Chlochair, Tearmann Feichín, Tulaigh Álainn	4.1%	
Comhiomlán Ceantar 'Tuaithe'	Baile Féin-chónaithe	Baile an Ghearlánaigh/Cill Sáráin, Cairlinn	2%	33.9%
	Baile Beag	Áth na gCasán, Baile Trá, Collann, Droim Ineasclainn, Droichead an Chnoic, Sráidbhaile Lú, Ó Méith, Baile an Tallúnaigh	3.9%	
	Sráidbhailte agus Faoin Tuath	Féach tábla 2.4 de liosta shráidbhailte an Chontae	28%	

2.5.2 Suíomh an Fáis Daonra

Idir 2011-2016, tháinig méadú 5,987 duine ar Chontae Lú, an méadú is airde 46.6% (2,792) ar dhaonra LFR Dhroichead Átha agus Dhún Dealgan.

I gcomparáid leis sin, bhí daonra Bhaile Átha Fhirdhia agus Dhún Léire, ainmnithe mar lonnaíochtaí fáis féin-chónaithe, nach mór marbhánta, ina raibh méadú iomlán 37 duine (0.6%) ar an daonra.

Bhí leibhéal fáis sna Bailte Féin-chónaithe agus sna Bailte Beaga an-chuid níos airde ná Bailte Fáis Féin-chónaithe Bhaile Átha Fhirdhia agus Dhún Dealgan, ina raibh méadú iomlán 1,363 duine ar an daonra, ionann le méadú 22.8% ar an daonra iomlán.

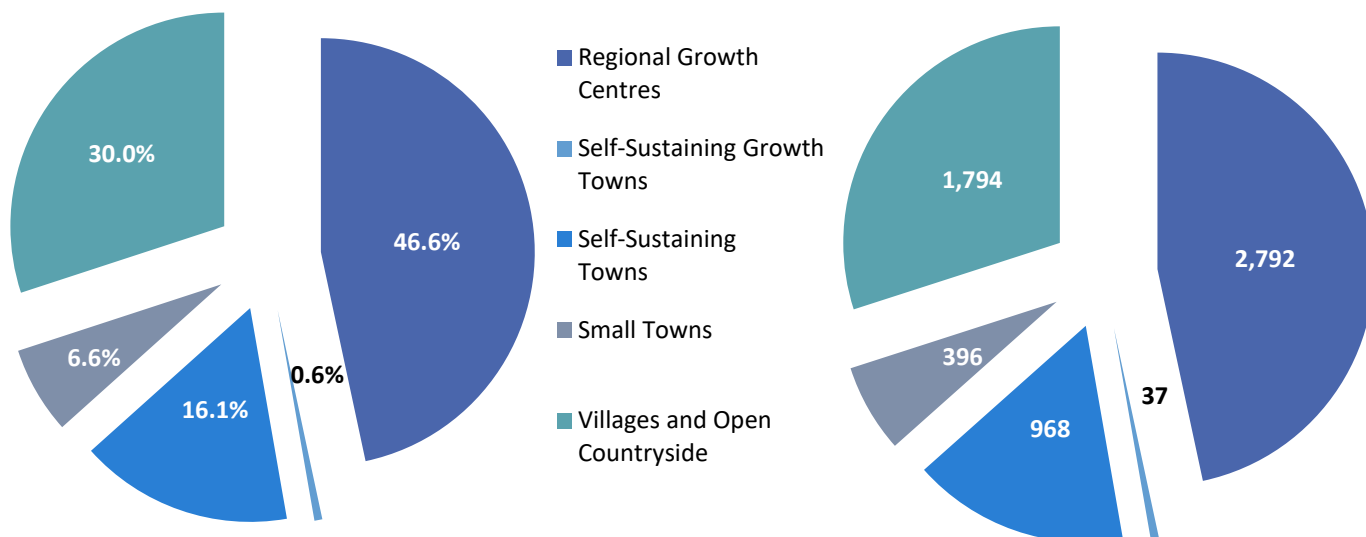
Ina theannta sin, bhí ardleibhéal fáis sna sráidbhailte agus faoin tuath, ina raibh 30% d'fhás daonra iomlán an Chontae sna suímh seo.

Ar an ábhar sin, tháinig fás 53% de dhaonra an Chontae i lonnaíochtaí chéim íochtaraí, a léiríonn brú forbraíochta sna ceantair seo.

Léiríonn Figiúr 2.4 dáileadh an fháis daonra sa chatagóir lonnaíochta sa chontae idir 2011 agus 2016. Déantar mionsonrú ar lonnaíochtaí ina raibh méadú 100 duine nó níos mó ar an daonra idir 2011-2016 i dTábla 2.7.

Tarraingíonn sé seo aird ar an gcaoi a bhfuil fás ag tarlú i lonnaíochtaí ar an gcéim uachtarach agus ar an gcéim íochtarach. I dtéarmaí céatadáin i gcomparáid le méid na lonnaíochtaí, tá na leibhéal fáis is airde sna Bailte Féin-chónaithe amhail Chairlinn, Thulaigh Álainn, Cheann Chlochair, agus Thearmainn Feichín.

Fig. 2.4: Dáileadh ar Mhéadú an Daonra sa Chontae 2011-2016



Tábla 2.7: Lonnaíochtaí ina bhfuil Méadú 100+ duine ar an Daonra 2011-2016

LONNAÍOCHT	Daonra 2011	Daonra 2016	Athrú féin	% athrú
Droichead Átha	32,595	34,199 ³	1,604	4.9%
Dún Dealgan	37,816	39,004	1,188	3.1%
Cairlinn	1,045	1,445	400	38.3%
Ó MÉITH	503	603	100	19.9%
Tulaigh Álainn	1,358	1,547	189	13.9%
Tearmann Feichín	1,443	1,579	136	9.4%
Ceann Chlochair	1,993	2,145	152	7.6%

³ Léiríonn an figiúr seo Droichead Átha i gContae Lú amháin (ní chuirtear Deisceart Dhroichead Átha i gContae na Mí san áireamh). Bhí daonra na lonnaíochta iomlán Dhroichead Átha 40,956 duine in 2016 (Daonáireamh 2016).

2.5.3 Réamh-mheastacháin Daonra an CNP

Cuireann Treochlár Feidhme an CNP, réamh-mheastacháin daonra Chontae Lú ar fáil, i dteannta an 25% sa bhreis ceadaithe, beidh sé sa réimse 141,500-148,404 duine faoin mbliain 2026. Ag baint úsáide as ráta fáis réamh-mheasta níos airde agus saolré an Phlean seo 2021-2027 a fhachtóiriú, is é daonra réamh-mheasta an Chontae in 2027 ná 149,966 duine, ag léiriú méadú 21,082 ar an daonra ar fhiúir an daonáirimh 2016 (féach Tábla 2.8). D'úsáideadh meán bliantúil an daonra méadaithe réamh-mheasta le linn na tréimhse 2016-2026 chun daonra méadaithe réamh-mheasta idir 2026-2027 a ríomh. Cuireadh an figiúr 1,562 duine le réamh-mheastachán 2026 148,404 chun daonra réamh-mheasta 149,966 in 2027 a fáil. Déantar mionsonrú níos doimhne ar na figiúirí seo a leagan amach i dTábla 2.9.

Ceapadh gur cinneadh tomhaiste agus cuí é glacadh le ráta fáis réamh-mheasta níos airde don chontae i dteannta le 25% sa bhreis chun bonn cirt a bhaint amach. Taispeánann Tábla 2.9 conas nach ndéanann meán bliantúil réamh-mheasta fáis daonra do 2016-2027 ach sárú de bheagán ar méadú mheán bliantúil an daonra a taifeadadh le linn 2006-2016. Ceapadh gur fás méadaithe réasúnta atá i gceist toisc nach bhfuil ann ach dhá Lárionad Fáis Réigiúnacha sa chontae. Tabharfaidh sé cead do lonnaíochtaí ina bhfuil lonnú straitéiseach Dhroichead Átha agus Dhún Dealgan forbairt ina gceantair ar mhórscála agus cnuasach daonra criticiúil a chruthú a tabharfaidh seans dóibh an feidhm atá acu mar cheann feadhna réigiúnach ar fhás eacnamaíochta agus daonra a chomhlíonadh, ina bhfuil sprioc-dhaonra 50,000 faoin mbliain 2031.

Tábla 2.8: Daonra Réamh-mheastacháin Chontae Lú 2016-2027

Daonra 2016	Daonra Réamh-mheasta an CNP 2026	25% sa bhreis 2026 Méadú ar Dhaonra Réamh-mheasta	Daonra Réamh-mheasta 2026 25% sa bhreis san áireamh	Meán Bliantúil an Daonra méadaithe Réamh-mheasta 2016 -2026 gan an 25% sa bhreis	Daonra Réamh-mheasta 2027
128,884	139,000 – 144,500	2,529 – 3,904	141,529 – 148,404	1,562	149,966

Tábla 2.9: Fás Daonra Réamh-mheasta an CNP, 2027, Contae Lú

Contae	2016	2026	2026 25% sa bhreis san áireamh	Réamh-mheasta go 2027	Méadú ar an Daonra 2016-2027	2031
Lú	129,000	139,000 - 144,500	141,500 - 148,404	149,966	21,082	144,000 - 151,500

2.5.4 Dáileadh Daonra

Déantar téagar an daonra réamh-mheasta agus fáis tithíochta i gContae Lú a threorú go LFR Dhroichead Átha agus Dhún Dealgan (69%) de réir phríomhchuspóirí an CNP, SSER agus mar atá leagtha amach sa Chliarlathas Lonnaíochta. Tá sé i gcomhréir le chéile le daonra 50,000 i ngach ceann de na bailte a bhaint amach faoin mbliain 2031 mar atá leagtha amach san SSER agus tugann sé tacaíocht d'fhorbairt dhaingnithe sna hionaid mhóra seo chun in fás eacnamaíochta a éascú agus chun an bonn fostaíochta a leathnú. Is cheann feadhna tábhachtach iad Bailte Fáis Féin-chónaithe Bhaile Átha Fhirdhia agus Dhún Léire, agus beidh siad níos inbhuanaithe amach anseo le hardú ar fhás leanúnach. Tá gá le ról Dhroichead Átha agus Dhún Dealgan mar LFR agus ról na mBailte Fáis Féin-chónaithe Bhaile Átha Fhirdhia agus Dhún Léire a neartú chun dul i ngleic leis an bpátrún forbartha is deireanaí a bhí follasach le linn thréimhse an daonáireamh 2011-2016 ina raibh formhór an fáis daonra le chéile sna bailte, sráidbhailte agus faoin tuath ar an gcéim íochtarach (féach Figiúr 2.4).

Is mó dochar ná maitheas a dhéanann pátrún an fháis leis na cuspóirí curtha in iúl ag an CNP agus an SSER agus le forbairt Dhroichead Átha agus Dhún Dealgan mar Lárionaid Fáis Réigiúnacha, a théann i gcoinne cumas an dá bhaile cathracha ar mhórsála agus ceann feadhna eacnamaíochta an Réigiúin a bhaint amach.

Tá 69.1% den daonra réamh-mheasta dírithe ar Dhroichead Átha agus ar Dhún Dealgan agus 12.3% dírithe ar Bhaile Átha Fhirdhia agus ar Dhún Léire, tabharfar an fuilleach 18.6% den daonra réamh-mheasta do na lonnaíochtaí atá fágtha go háirithe do Bhailte Féin-chónaithe agus do Bhailte, Shráidbhailte agus an Ceantar Tuaithe.

De réir an CNP agus an SSER, treorófar fás as seo amach ar lonnaíochtaí ina bhfuil acmhainn agus cumas iontu d'fhorbairt inbhuanaithe.

Tá gá le comheagar níos mó idir úsáid na talún zónáilte agus soláthar infreastruchtúir, ghlac an CNP le 'Cur Chuige Céimithe ar Zónáil' ina aithnítear tailte atá ar fáil le haghaidh forbartha agus iad siúd atá ag brath ar sholáthar seirbhísí agus infreastruchtúir sa bhreis (Féach Imleabhar 3, Aguisín 2).

Beidh a rath ag brath ar chomhoibriú dlúth idir an t-údarás áitiúil agus gníomhaireachtaí eile ina measc tá *inter alia*; Uisce na hÉireann, TII, agus an NTA. Cuirtear fás daonra réamh-mheasta Chontae Lú agus fás céatadán ag Catagóir Lonnaíochta ar fáil i dTábla 2.10. Ina ndéantar aird a tharraingt ar fhás daonra roghnaithe an dá Lárionad Fáis Réigiúnacha Dhroichead Átha agus Dhún Dealgan.

Tábla 2.10: Fás Reatha agus Réamh-mheasta 2006-2027, Contae Lú

Contae	Méadú ar an Daonra 2006 -2016	Meán an Mhéadaithe Bliantúil 2006 - 2016	Méadú Réamh-mheasta an Daonra 2016 -2027	Meán Réamh-mheasta Bliantúil an Daonra Méadaithe 2016 - 2027
Lú	17,617	1,762	21,082	1,916

Caibidil 2 – Croí-Straitéis agus Straitéis Lonnaíochta

Tábla 2.11: Réamh-Mheastacháin agus Dáileadh an Daonra ag Catagóir Lonnaíochta, Contae Lú

Colún A	Colún B	Colún C	Colún D	Colún E	Colún F	Colún G	Colún H	Colún I
Catagóir Lonnaíochta	Lonnaíocht	Daonra an Daonáirimh 2016	Daonra Réamh-Mheasta 2027	Méadú Réamh-Mheasta ar an Daonra	Méadú Daonra 2002-2016	Meán Bliantúil an Daonra Méadaithe p/a 2002-2016	Meán Réamh-Mheasta an Daonra Méadaithe in aghaidh na bliana 2016-2027	% Ráta an Fháis iomláin Réamh-Mheasta 2021-2027
Contae	Lú	128,884	149,966	21,082	27,063	1,933	1,916	100%
Lárionad Fáis Réigiúnach	Droichead Átha	34,199	41,113	6,914	5,866	419	629	32.8%
	Dún Dealgan	39,004	46,664	7,660	6,499	464	696	36.3%
Bailte Fáis Féin-chónaithe	Baile Átha Fhirdhia	4,928	6,583	1,655	980	70	150	7.9%
	Dún Léire	1,822	2,757	935	808	58	85	4.4%
Bailte Féin-chónaithe	Cairlinn	1,445	1,645	200	841	60	18	0.9%
	Baile an Ghearlánaigh/ Cill Sáráin	1,126	1,236	110	405	29	10	0.5%
	Ceann Chlochair	2,145	2,445	300	1,239	89	27	1.4%
	Tearmann Feichín	1,579	1,829	250	1,076	77	23	1.2%
	Tulaigh Álainn	1,547	1,767	220	930	66	20	1.1%
Bailte Beaga	Lonnaíochtaí Leibhéil 4	5,103	5,888	785	1,886	135	71	3.7%
Sráidbhailte	Lonnaíochtaí Leibhéil 5	35,986	38,039	300	6,533	467	186	9.7%
Ceantar Tuaithe	Ceantar Tuaithe			1,753				

2.6 TITHÍOCHT

2.6.1 Réamhrá

Bhí an cúlú eacnamaíochta in 2008 mar chúis le scrios an mhargaidh réadmhaoine ar fud na tíre mar a fheictear i marbhántacht fáis sa tógáil tithíochta, nach raibh a leithéid ann riamh roimhe. Le linn na tréimhse seo, i gContae Lú, tháinig deireadh le héileamh na forbraíochta cónaithe ina raibh laghdú suntasach ar sheachadadh na tithíochta, i gcomparáid leis na blianta roimhe, mar a léirítear i dTábla 2.12.

Ón mbliain 2014, agus tús le téarnamh geilleagrach, tháinig méadú mall ar thógáil tithe sa chontae ach ag ráta fáis níos laghdaithe. Tá brú curtha aige seo ar an stoc tithíochta reatha agus táthar ag tuar go mbeidh méadú ar seo fad is a mbíonn feabhas ar chúrsaí geilleagrach.

Tá raon tionscnamh tugtha isteach ag an Rialtas, mar fhreagra ar an bhfeiniméan seo ar fud na tíre, atá leagtha amach thíos:

- **Atógáil Éireann: Plean Gníomhaíochta um Tithíochta agus Easpa Dídine:** Gealladh an soláthair tithíochta a mhéadú go 25,000 aonad in aghaidh na bliana faoin mbliain 2020.
- **An Ciste Bonneagair Áitiúil um Sheachadadh Tithíochta a Ghníomhachtú (LIHAF):** In 2017, gheall an Rialtas cistiú €200 mhilliún chun infreastruchtúr lena raibh géarghá ag baint leis a chur ar fáil chun seachadadh na tithíochta i láithreacha forbraíochta tábhachtaigh a éascú ina bhfuil éileamh ard tithíochta.
- **Plean Forbartha Náisiúnta (NDP):** Infheistiócht chaipitiúil €4.2 bhilliún geallta chun 40,000 aonaid tithíochta sóisialta nua a chur ar fáil.

- **Crois Brú Cíos (RPZ):** Nuair a aithnítear Criosanna Brú Cíos tá méadú ar an gcíos bliantúil teoranta ag 4%. Is Crios Brú Cíos é Contae Lú seachas toghcheantair Cheann Chlochair.
- **Gníomhaireacht Forbartha na Talún:** Le buiséad caipitil tosaigh €1.25 bhilliún, tá sé mar aidhm ag an nGníomhaireacht 150,000 teach a chur ar fáil thar tréimhse 20 bliain. As seo, is gá go mbeidh 40% sóisialta/inacmhainne ina bhfuil 10% sóisialta agus 30% inacmhainne.
- **Ciste Forbartha um Athnuachana Uirbí (URDF):** Tugann an ciste deich mbliana seo ina bhfuil buiséad €2 bhilliún tacaíocht d'fhorbairt dhlúithe inbhuanaithe trí bhailte agus trí chathracha na hÉireann a athnuachan de réir chuspóirí Thionscadail Éireann 2040.

2.6.2 Tógáil Cónaithe le déanaí

Tá leanúint ar aghaidh téarnaimh gheilleagraigh agus muiníne an tomhaltóra soiléir i méadú i dtógáil tithíochta an Chontae. Léiríonn an Tuarascáil na Príomh-Oifige Staidrimh (CSO) 'Áitribh Nua Curtha i gCríoch' 2011-2019 méadú seasta, leanúnach i dtógáil cónaithe sa chontae ón mbliain 2014. Táthar ag tuar go leanfaidh an ghníomhaíocht mhéadaithe seo ar aghaidh ag féachaint do leibhéal fiosrúcháin réamhphleanála, Forbairt Daonna Inbhuanaithe (SHD) ceadaithe, láithreáin tógála gníomhacha agus ceadanna atá ar fáil sa chontae.

2.6.3 Éileamh Tithíocht a Thuar go dtí 2027

D'éagmais treorach Náisiúnta, i bhfoirm an Treoracha an Phlean Forbartha atá ag teacht (atá á n-ullmhú ag an Roinn Tithíochta, Rialtais Áitiúil agus Oidhreacht faoi láthair), tá cur ar fáil straitéise bunaithe ar fhianaise maidir le meastacháin tithíochta, rátaí áitíochta

agus riachtanais na talún rud beag dúshlánach, ach mar sin féin tá gá leo.

Ar an ábhar sin, tá meastacháin agus áirimh mar a léirítear i dTábla na Croí-Straitéise 2.17 bunaithe ar anailís ar shonraí ar fáil gan leas Threoracha an Phlean Forbartha nuashonraithe.

Tábla 2.12: Stoc Tithíochta agus Ráta Áitíochta, Contae Lú 1991-2016

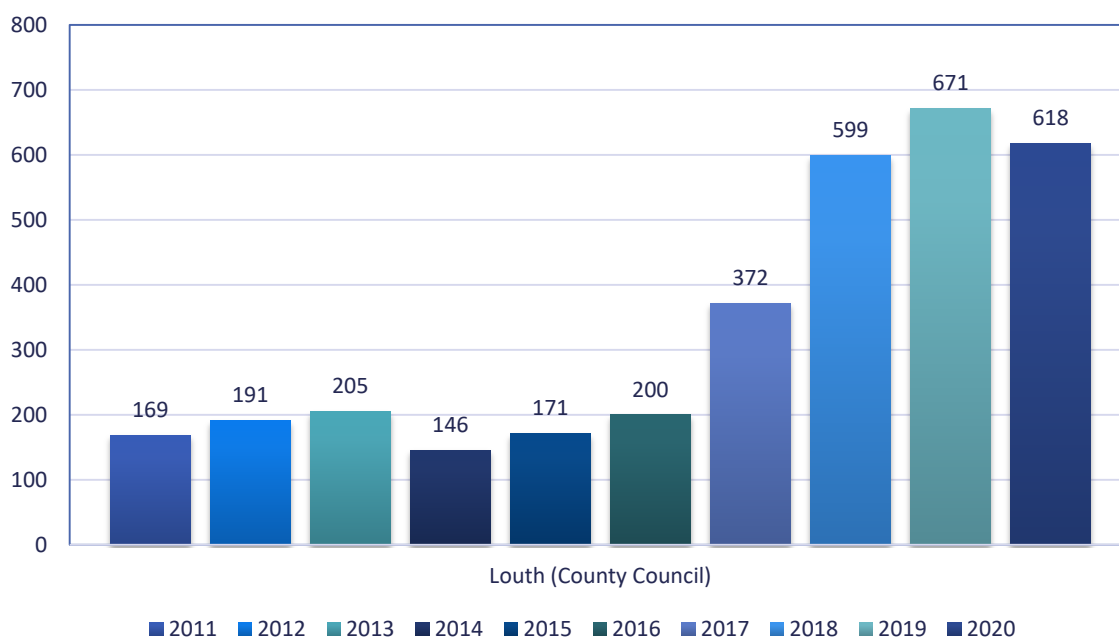
Stoc Tithíochta agus Ráta Áitíochta – Contae Lú						
Bliain an Daonáirimh	1991	1996	2002	2006	2011	2016
Stoc iomlán na Tithíochta	28,391	34,635	37,441	45,488	51,186	51,399
Folamh (uimhreacha)	1,983	2,249	3,053	6,107	6,232	4,713 ⁴
Ráta Áitíochta (%)	7%	6.5%	8.2%	13.4%	12.2%	9.2%
% Méadú bliain ar bhliain		21.99%	8.10%	21.49%	12.53%	0.42%

Foinse: CSO

⁴ Cuirtear 761 teach saoire folmha san áireamh

Fig 2.5 – Áitribh Nua Curtha i gCríoch i gContae Lú

Áitribh Nua Curtha i gCríoch 2011 - 2020



2.6.4 Ráta Áitíochta

De réir Threochláir Feidhme an CNP, tá meastachán ar fhás daonra Chontae Lú ag 21,082 duine idir 2016 agus 2027 (méadú 16%). Ag leibhéal lonnaíochta ní hionann an ráta áitíochta sa chontae ó 2.62 i nDún Dealgan go 2.92 sa cheantar tuath. Tá sé tábhachtach chun meastachán cruinn a chinntiú ar riachtanais tithíochta amach anseo agus go bhfuil an ráta áitíocht réamh-mheasta cothrom leis an ráta áitíochta sa lonnaíocht ar leith. Á chur i gcuntas leagtar ráta áitíochta ar leith ar gach lonnaíocht. Déantar mionsonrú ar meán ráta áitíochta in 2016 a shonrú i dTábla 2.13.

2.6.5 Riachtanas Tithíochta Réamh-mheasta

Thaifead an Daonáireamh 2016 aonad stoc tithíochta iomlán 399 i gContae Lú⁵. Measann an Straitéis Tithíochta a leagtar amach in Aguisín 3 go méadóidh líon na dtithe sa chontae go 57,679 faoin mbliain 2027. Tá sé seo bunaithe ar laghdú céimithe i méid an tí go 2.6 in 2027.

Tá tábhacht leis an bhfigiúr 57,679 a thagraíonn de thithe, agus de thithe amháin, agus nach gcuireann gnéithe sa bhreis san áireamh a mbíonn tionchar acu ar an margadh tithíochta amhail éilimh don dara teach nó do thithe saoire. Chomh maith leis seo, ní chuireann an figiúr seo rátaí áitíochta san áireamh a bheidh ann ag am ar bith.

Tá soláthar tithíochta neamhleaisteachais agus mar sin, chun soláthar dóthanach tithíochta atá ar fáil a chinntiú chun éilimh margaidh fheidhmiúil a chomhlíonadh is críonna go gcuirfidh an Croí-Straitéis na gnéithe sa bhreis seo san áireamh.

I dtaca leis seo, tá ráta áitíochta 7% curtha san áireamh i ríomh riachtanais tithíochta réamh-mheasta an Chontae⁶.

Cuirfidh sé seo léiriú níos cruinne ar fáil ar 'stoc iomlán tithíochta' atá de dhíth, chun riachtanais an daonra réamh-mheasta a chomhlíonadh le linn shaolré an Phlean forbartha seo.

Beidh ráta áitíochta 7% an stoic tithíochta sa chontae in 2027 ag 61,717 aonad, atá ionann leis an 10,318 aonad sa bhreis idir 2016-2027.

Na haonaid curtha i gcríoch a fhachtóiriú le linn na tréimhse 2016-2020 (c.2,040 aonad, bunaithe ar anailís sonra 'Áitribh Nua Chur i gCríoch' an CSO agus athbhreithniú ar fhorbairt chónaithe i lonnaíochtaí le déanaí) atá mar chúis ar riachtanas tithíochta réamh-mheasta 8,278 aonad le linn thréimhse 6 bliana idir 2021 agus 2027, atá cothrom leis an mean aschuir bhliantúil 1,380 aonad/in aghaidh na bliana.

Tá an figiúr seo réadúil agus indéanta de réir ainmnithe an dá LFR Dhroichead Átha agus Dhún Dealgan, agus na riachtanais tithíochta atáthar ag tnúth le mar atá curtha ar fáil san CNP agus in Atógáil Éireann. Leagtar amach na sonraí a bhaineann le rátaí áitíochta na tithíochta réamh-mheasta agus le riachtanas na tithíochta réamh-mheasta 2021-2027 i dTáblaí 2.14 agus 2.15.

⁵ Tugann an Daonáireamh le fios go bhfuil tithe príobháideacha seasta, tithe saoire, nó árasáin fholmha, agus áitribh mar chuid den stoc tithíochta iomlán, ina raibh na háititheoirí ar iarraidh go sealadach ar oíche an Daonáirimh.

⁶ Cuirtear an ráta áitíochta san áireamh le leibhéal áitíochta sa chontae agus i 'Straitéis Athúsáide um Thithíocht Áitíochta Náisiúnta 2018-2021' le déanaí a léiríonn ráta áitíochta normálta 2.5%-6% i ngnáth-mhargadh feidhmiúil.

Tábla 2.13: Meán Ráta Áitíochta 2016

Daonra 2016	Stoc Iomlán Tithíochta 2016	Aonaid Fholmha 2016	Ráta Folúntas 2016	Meán Ráta Áitíochta 2016
128,884	51,399	3,952 ⁷	7.7%	2.76 ⁸

⁷ Ní chuirtear 761 teach saoire folmha san áireamh. Ba é Ráta Folúntas an Chontae in 2016 ná 9.2%

⁸ Ríomhadh seo tríd an daonra a roinn ar na haonaid áitíochta i.e. aonaid fholmha – ní cuireadh tithe saoire folmha san áireamh.

Tábla 2.14: Ráta Áitíochta na Tithíochta Réamh-mheasta

Daonra Réamh-mheasta 2027	Meán Ráta Réamh-mheasta na dTithíochtaí Áitíochta	Tithe Áitíochta Réamh-mheasta 2027	Ráta Folúntas Réamh-mheasta 2027	Stoc Tithíochta Réamh-mheasta 2027	Tithíocht sa bhreis Réamh-mheasta de dhíth 2016-2027
149,966	2.6	57,679	7%	61,717	10,318

Tábla 2.15: Riachtanas na Tithíochta Réamh-mheasta 2016-2027

Riachtanas Tithíochta Réamh-mheasta 2016-2027	Garlón aonad a críochnaíodh 2016-2020	Riachtanas Tithíochta Réamh-mheasta 2021-2027
10,318	2,040	8,278

2.6.6 Fáis Dlíithe

Príomhchuspóir an CNP agus an SSER ná gá le spriocanna uailmhianacha d'fhás dlúithe i gceantair tuatha. Tá sé de dhíth ar Chontae Lú 30% ar a laghad, de gach teach nua laistigh de loirg fhoirgnithe reatha a chur ar fáil (NPO 3c). Féadfaidh an sprioc seo a bhaint amach trí athnuachan uirbeach agus forbairt láithreáin inlíonta/athfhorbraíochta, a chuirfidh le fás seicheamhach, inbhuanaithe agus dlúithe, athbheochan ar lonnaíochtaí reatha ar gach scála agus aistriú go sochaí ísealcharbóin agus theacht aniar ar aeráid. Chun sprioc an fháis dhlúith a bhaint amach, cuireadh anailís ar láithreáin athfhorbraíochta ahis inlíonta cuí chun cumas féideartha tithe nua a chur ar fáil i gcríoch le haghaidh Dhún Dealgan, Dhroichead Átha, Bhaile Átha Fhirdhia agus Dhún Léire agus lonnaíochta leibhéil 3 atá fágtha. Cuirfidh an fás dlúithe seo ar fáil i lárionaid na lonnaíochtaí seo agus taobh le príomhchonairí iompair ar tailte zónála d'úsáidí lár bhaile, cónaithe agus meascán.

Leagtar sonraí cumais féideartha na dtailte inlíonta agus athfhorbraíochta amach i dTábla 2.17.

Laistigh de fhigiúirí forbartha inlíonta agus athfhorbraíochta tá cumas cónaithe féideartha na dtailte zónála d'fhorbairt lár bhaile agus d'fhorbairt úsáide measctha san áireamh. Leagtar iad seo amach i dTábla 2.16.

Tábla 2.16: Cumas Cónaithe Féideartha na dtailte Zónála d'fhorbairt Lár Bhaile agus Úsáide Measctha i lonnaíochtaí Ardchéimeanna

Catagóir Lonnaíochta	Lonnaíocht	Líon na n-aonad féideartha ar féidir cur ar fáil ar thailte zónála d'fhorbairt Lár Bhaile agus Úsáide Measctha
Lárionad Fáis Réigiúnach	Droichead Átha	500
	Dún Dealgan	570
Baile Fáis Féin-chónaithe	Baile Átha Fhirdhia	30
	Dún Léire	40

Caibidil 2 – Croí-Straitéis agus Straitéis Lonnaíochta

Tábla 2.17: Tábla na Croí-Straitéise

Colún A	Colún B	Colún C	Colún D	Colún E	Colún F	Colún G	Colún H	Colún I	Colún J	Colún K	Colún L
Catagóir Lonnaíochta	Lonnaíocht	Daonra 2016	Méadú Réamh-mheasta ar an Daonra go dtí 2027	Daonra Réamh-mheasta 2027	lomlán an Stoic Tithíocht a Réamh-mheasta 2027	lomlán na n-Aonad Tithíochta sa bhreis 2016-2027	Aonaid Curtha i gCríoch (thart ar) 2016-2020	Leithdháil eadh Tithíochta 2021-2027	Tailte ina bhfuil féidearthacht chun forbairt Inlíonta nó Athfhorbraíochta a chur ar fáil (ha)	Aonaid a cuireadh ar fáil ar thailte Inlíonta/Athfhorbraíochta	lomlán na dTailte Zónála d'úsáidí Cónaithe Nua (ha)
Contae	Lú	128,884	21,082	149,966	61,717	10,318	2,040	8,278	110.4	4,302	589
Láirionad Fáis Réigiúnach	Droichead Átha	34,199	6,914	41,113	17,184	3,443	400	3,043	34.8	1,725	213
	Dún Dealgan	39,004	7,660	46,664	19,892	3,541	935	2,606	30	1,743	26913
Bailte Fáis Féin-chónaithe	Baile Átha Fhirdhia	4,928	1,655	6,583	2,751	749	165	584	8.5	298	54.6
	Dún Léire	1,822	935	2,757	1,144	425	80	345	3.1	109	13
Bailte Féin-chónaithe	Cairlinn	1,445	200	1,645	881	41	0	41	2.6	31	2.2
	Baile an Ghearlánaigh/Cill Sáráin	1,126	110	1,236	597	87	8	79	1.1	27	10.9
	Ceann Chlochair	2,145	300	2,445	1,034	139	0	139	1.6	39	2.9
	Tearmainn Feichín	1,579	250	1,829	663	81	40	41	3.4	40	2.4
	Tulaigh Álainn	1,547	220	1,767	630	130	15	115	1.2	29	0
Baile Beaga	Lonnaíochtaí Leibhéil 4	5,103	785	5,888	2,405	436	22	414	24.1	260	21
Sráidbhailte	Lonnaíochtaí Leibhéil 5	35,986	300	38,039	14,536	1,246	375	871	N/A	N/A	N/A
Ceantar Tuaithe	Ceantar Tuaithe		1,753								

2.7 FORBAIRT EACNAMAÍOCHTA

Ní fhéadfaí Contae Lú a shárú i dtéarmaí a shuíomh straitéiseach agus lárnach ar Chonair Eacnamaíochta BÁC-Bhéal Feirste, ina bhfuil an dá LFR Dhroichead Átha agus Dhún Dealgan lonnaithe, atá mar bhonn faoi infreastruchtúr iompair láidir a cheanglaíonn an dá phríomhchathair mhórscála ar an oileán le chéile. De réir na straitéisí fáis agus lonnaíochta, tá sé mar aidhm ag an bPlean teacht le chéile ar áit ina bhfuil cónaí ar dhaoine ann agus ina n-oibríonn siad, an cóimheas poist a fheabhsú, pátrúin chomaitéireachta a laghdú agus ar an gcaoi sin caighdeán beatha na ndaoine a fheabhsú agus aistriú go sochaí ísealcharbóin agus a thagann aniar ar an aeráid a chur chun cinn.

I comhréir phrionsabail an CNP agus an SSER, agus mar aitheantas ar ríthábhacht na Conaire Eacnamaíochta BÁC-Bhéal Feirste, cuireann an Plean seo fás eacnamaíochta sna suímh a aithníodh san this SSER a d'fhéadfadh déileáil le fás eacnamaíochta suntasaigh, a chur chun cinn, go príomha i LFR Dhroichead Átha agus Dhún Dealgan. Beidh na LFR mar chroílár chun cnuasach tábhachtach a ghnóthú agus tionchar dearfach a chur ar fáil do cheantar máguaird fad is a feabhsaítear fás ginearálta Réigiúnach agus Náisiúnta. Tá gá le cur chuige comhordaithe ar infheistíocht infreastruchtúir d'fhorbairt agus d'fhás inbhuanaithe na lonnaíochtaí uirbeacha agus idirnáisc chun mór leibhéil cnuasaigh thábhachtaigh a thógáil agus gluaiseacht éifeachtach daoine agus earraí a éascú.

Ullmhófar Chomh-Phlean Ceantair Áitiúil (PCÁ) le haghaidh Dhroichead Átha le Contae na Mí agus cuirfidh an PCÁ a ullmhófar le haghaidh Dhún Dealgan mionsonraí ar fáil ar creat polasaithe do na lonnaíochtaí seo a chuideoidh le hinfheistíocht infreastruchtúir a chomhordú.

Cé go ndíríonn formhór an fháis gheilleagraigh ar Dhroichead Átha agus ar Dhún Dealgan, aithnítear go bhfuil deiseanna eacnamaíochta ar fáil in áit eile sa chontae, go háirithe sna Bailte Fáis Féin-chónaithe Bhaile Átha Fhirdhia agus Dhún Léire ach i lonnaíochtaí níos lú scaipthe ar fud an Chontae chomh maith.

2.8 FORBAIRT MIONDÍOLA

Tá sé mar aidhm ag an gComhairle cinntiú go bhfuil forbairt miondíola ceadaithe laistigh den chontae i gcomhréir leis na *Treoracha um Pleanáil Miondíola d'Údaráis Pleanála, 2012 (DECLG)*, *Lámhleabhar um Deartha Miondíola – Treoir Cleachtaidh Maithe, 2012 (DECLG)* agus *Straitéis Miondíola Chontae Lú*, atá ullmhaithe mar chuid den Phlean seo. Leagan an Straitéis Miondíola féidearthacht tháscach d'áisiúlacht, do chomparáid spás urláir d'earraí tí thoirtiúil sa bhreis in Droichead Átha, i nDún Dealgan agus i mBaile Átha Fhirdhia. Cuireann cliarlathas lonnaíochta agus miondíola agus fás réamh-mheasta daonra cumas féideartha spás urláir na lonnaíochtaí seo in iúl. Tá sonraí ar fad na Straitéise Miondíola ar fáil in Aguisín 4, Imleabhar 3.

2.9 GNÍOMHÚ AR SON NA HAERÁIDE

D'ullmhaigh Comhairle Contae Lú Straitéis um Oiriúnú don Athrú Aeráide mar chuid de riachtanais an Creata Náisiúnta Oiriúnú (NAF), a foilsíodh mar fhreagra ar sholáthraí *an Achta Forbartha um Gníomhaithe ar son na hAeráide agus Ísealcharbóin 2015*.

Is é ról na straitéise seo ná tuiscint ar rioscaí an athruithe aeráide a chinntiú, gníomhartha pleanála theacht aniar ar an aeráid a chur chun cinn agus a chinntiú go gcuireann ceisteanna oiriúnú aeráide eolas ar fáil do pholasaithe an Phlean.

Dearadh an *Plean Náisiúnta um Gníomhaithe Aeráide 2019* a thugann deis d'Éire a geallta ar athrú aeráide an AE a chomhlíonadh trí pholasaithe rialtais a dhíonadh ar charbón agus trí buiséid charbóin a bhunú.

Cuireann sé 183 gníomh polasaithe aonair ar fáil thar 12 earnáil chun aghaidh a thabhairt ar athrú aeráide agus seal ama chun laghdú 30% ar astaíochtaí carbóin a bhaint amach idir 2021 agus 2030 agus i dtreo astaíochtaí glan ar charbón a bhaint amach faoin mbliain 2050.

Cuireann an cháipéis thábhachtach seo Éire ar thús cadhnaíochta iarrachtaí idirnáisiúnta chun Cuspóir Forbartha Inbhuanaithe 13 a ghnóthú – an gá le gníomhú ar bhonn práinne chun aghaidh a thabhairt ar athrú aeráide agus na tionchair a bhíonn aige.

Baineadh príomhbhearta líonmhara a aithnítear sa Phlean Náisiúnta um Gníomhaithe ar son na hAeráide amach, clárúchán na 31 Údarás Áitiúla in Éirinn ar *Chairtghostú an Ghníomhaithe Aeráide*, san áireamh. Síniódh na *Cairte Gníomhaithe Aeráide* Chontae Lú in 2019.

Tugann an Chairt aitheantas d'athrú aeráide agus go gcaithfear tabhairt faoi gníomhartha chun na hathruithe ar an aeráid a laghdú agus chun dul i dtraithí orthu.

2.11.1 Cuspóirí Polasaithe Straitéiseach Uileghabhálaigh an Chontae

Cuspóir Beartais

CSSL1	Cur i bhfeidhm na Croí-Straitéise agus na Straitéise Lonnaíochta a chinntiú a mhéid is indéanta, trí fás inbhuanaithe a threorú i dtreo na lonnaíochtaí ainmnithe, ag brath ar infreastruchtúr agus seirbhísí a bheith ann.
--------------	---

Is cuid bhunúsach é Gníomhú ar son na hAeráide i ngach caibidil den Phlean seo agus tugtar aghaidh ar i gCaibidil 12 ach go háirithe.

2.10 CROÍ-STRAITÉIS AGUS

MEASÚNACHT

STRAITÉISEACH I GCÁS TUILTE

Tugann polasaithe agus cuspóirí láidre eolas agus treoir don Phlean seo maidir le Bainistíocht Riosca i gcás Tuilte, a dearadh chun a chinntiú go ngéillfidh forbairt as seo amach don *'Chóras Pleanála agus Treorach Bainistíochta Riosca i gcás Tuilte d'Údaráis'* (2009), i gceantair atá i mbaol tuilte.

Ullmhaíodh Measúnacht Straitéiseach Riosca i gcás Tuilte (SFRA) mar chuid don Phlean seo agus tá atá ar fáil in Imleabhar 5. Tháinig a sonraí bunlíne ó cheantar Oifige na nOibreacha Poiblí (OPW) agus ó shonraí na *Measúnachta Straitéisí Bainistíochta Riosca i gcás Tuilte (CFRAM)*, ó shonraí na *Réamh-Measúnachta Straitéisí Bainistíochta Riosca i gcás Tuilte (PFRAM)* agus *Ceantair Breismheasúnachta (AFA)*.

2.11 CROÍ-STRAITÉIS AGUS

SEA/AA

Ullmhaíodh an Croí-Straitéis i gcomhar le chéile le Measúnacht Straitéiseach Timpeallachta agus Measúnacht Chuí agus atá aird aige ar an dá mheasúnacht maidir le hathruithe/moltaí a glacadh leo sa straitéis.

Cuspóir Beartais

CSSL 2	Fás dlúithe a bhaint amach trí 30%, ar a laghad, de thithe nua i gceantair uirbeacha a chur ar fáil laistigh de lorg foirgnithe reatha na lonnaíochtaí, trí fhorbairt a dhéanamh ar láithreáin inlíonta, athfhorbraíochta agus athnuachana agus athfhorbairt a dhéanamh ar thalamh gann úsáide thar láithreáin úrnua.
---------------	---

Cuspóir Beartais

CSSL 3	Forbairt féin-chónaithe, inbhuanaithe na lonnaíochtaí a thacú agus a bhainistiú ar shlí pleanáilte, ina bhfuil fás daonra i gcomhar le chéile le soláthar infreastruchtúir eacnamaíochta, fhisicigh agus shóisialta.
---------------	--

Cuspóir Beartais

CSSL 4	Céimniú a chur i bhfeidhm ar cur ar fáil na forbartha cónaithe nua mar a léirítear ar léarscáileanna zónála na lonnaíochtaí bainteacha, ina mbeidh cead ach ag forbairt cónaithe, seachas forbartha inlíonta, athfhorbraíochta nó úsáid mheasctha amháin ar thailte céimnithe 1. San áit nach gcuirtear tailte zónála ‘Cónaithe Nua Céimniú 1’ i láthair d’fhorbairt i gceantair ar leith agus ina bhfuil sé ag cur bac ar bhaint amach réamh-mheastachán na Croí-Straitéise agus ag cur srian ar fhás na lonnaíochta mar a bhí i gceist bpolasaí náisiúnta agus réigiúnach, féadfaidh go gcuirtear scaoileadh san áireamh le linn shaolré an Phlean seo tailte ‘Cónaithe Nua Céimniú 2’ lonnaithe mar is cuí, faoi réir tailte atá ag cur le pátrúin forbartha dlúithe agus comhdhlúithe.
---------------	--

Cuspóir Beartais

CSSL 5	Tacaíocht a thabhairt do dul chun cinn agus do cur ar fáil na dtionscadal a éascódh pobail bhríomhara agus inbhuanaithe a chothú agus athnuachan a dhéanamh ar na bailte agus ar na sráidbhailte, go háirithe aon thionscadal le bheith maoinithe ag Ciste um Forbartha agus Athnuachana Tuaithe nó Uirbí.
---------------	--

Cuspóir Beartais

CSSL 6	Tacaíocht a thabhairt do chur i bhfeidhm Birt Ghlais an AE, Phlean Náisiúnta Gníomhaithe ar son na hAeráide 2019, Chlár an Rialtais 2020, Straitéis um Oiriúnú don Athrú Aeráide Chontae Lú 2019-2024 agus an Chairt Gníomhaithe ar son na hAeráide tríd an bPlean agus, más cuí, athrú an Phlean forbartha a chur san áireamh chun leanúnachas le cur chuige gníomhaithe ar son na haeráide a chinntiú a moladh i dTreoracha an Phlean Forbartha leasaithe arna glacadh.
---------------	---

Cuspóir Beartais

CSSL 7	Cur chuige pleanáilte agus bunaithe ar fhianaise in ullmhúchán na bPleananna Ceantair Áitiúla le haghaidh Dhroichead Átha, Dhún Dealgan, Bhaile Átha Fhirdhia agus Dhún Léire a chinntiú, ina dtugann Pleananna Iompair Áitiúla (le haghaidh Droichead Átha agus Dhún Dealgan) eolas do Phleananna faoi seach, an Mheasúnacht Infreastruchtúir agus Mheasúnacht Úsáide na Talún don lonnaíocht faoi seach, agus aon eolas cuí eile atá ar fáil ó chomhlachtaí reachtúla, ó ghníomhaireachtaí rialtais nó ó sholáthróirí infreastruchtúir.
---------------	---

Cuspóir Beartais

CSSL 8	Chun leanúnachas le leithdháileadh tithíochta na Croí-Straitéise a chinntiú mar a leagtar amach i bPlean Forbartha an Chontae, mar chuid d’ullmhúchán an Chomhphlean Ceantair Áitiúil le haghaidh Dhroichead Átha déanfar athbhreithniú ar thailte zónála A2 Cónaithe Nua i gceantair máguaird thuaidh agus leagfar céimniú straitéiseach amach. Cuirfidh sé seo ainmniú Dhroichead Átha mar Lárionad Fáis Réigiúnach san áireamh i bpolasaí náisiúnta agus réigiúnach, leithdháileadh tithíochta le haghaidh Dhroichead Átha sa Chroí-Straitéis, fáil ar infreastruchtúr iompair agus sheirbhísí uisce, agus chun cinntiú go gcoimeádann ceantar máguaird thuaidh a chumas feidhmiú mar cothromú do cheantair máguaird theas an bhaile.
---------------	--

Cuspóirí Polasaithe

CSSL 9	Athbhreithniú a dhéanamh ar Mheasúnacht Infreastruchtúir agus Measúnacht Úsáide na Talún le haghaidh Dhroichead Átha, Dhún Dealgan, Bhaile Átha Fhirdhia agus Dhún Léire, mar chuid d’ullmhúchán na bPleananna Ceantair Áitiúla do na lonnaíochtaí agus and chun a chinntiú go bhfuil teacht ag úsáid zónála talaimh ar bith le cur ar fáil infreastruchtúir.
---------------	---

De réir straitéise daonra agus eacnamaíochta an Phlean seo maidir le díriú fáis daonra agus eacnamaíochta ar phríomhionaid uirbeacha, go háirithe, LFR Dhroichead Átha agus Dhún Dealgan, leagtar cuspóirí polasaithe na Croí-Straitéise amach de réir an chliarlathais croílair agus lonnaíochta mar seo a leanas:

2.11.2 Lárionaid Fáis Réigiúnacha

Cuspóir Beartais

CSSL 10	Formhór fáis daonra an Chontae a threorú agus a chomhdhlúthú i Lárionaid Fáis Réigiúnacha láidre agus dinimiciúla Dhroichead Átha agus Dhún Dealgan de réir cuspóirí na Straitéise um Spásáil Réigiúnaigh agus Eacnamaíochta agus de réir Chroí-Straitéisí agus Straitéise Lonnaíochta an Phlean Forbartha.
----------------	---

Cuspóir Beartais

CSSL 11	Tacaíocht a thabhairt do Lárionaid Fáis Réigiúnacha Dhroichead Átha agus Dhún Dealgan mar cheann feadhna eacnamaíochta ina bhfuil sé mar sprioc fás cathrach mórscála a bhaint amach ina bhfuil daonra 50,000 ann faoin mbliain 2031 agus caipitliú a dhéanamh ar a lonnaíocht straitéiseach ar Chonair Eacnamaíochta BÁC-Bhéal Feirste.
----------------	--

Cuspóir Beartais

CSSL 12	Forbairt inbhuanaithe na Conaire Eacnamaíochta BÁC-Bhéal Feirste a chur chun cinn, rochtain agus seirbhís bóthair, iarnróid agus cumarsáide a chosaint agus a fheabhsú agus caidrimh trasteorann a fheabhsú chun fás féideartha Dhroichead Átha-Dhún Dealgan-An tIúr mar ghréasán trasteorann tábhachtach d’fhorbairt réigiúnach a bhaint amach.
----------------	--

Cuspóir Beartais

CSSL 13	Tosaíocht a thabhairt d’ullmhúchán Chomh-Phlean Ceantair Uirbeach (UAP/LAP) le haghaidh Dhroichead Átha i gcomhpháirt le Comhairle Contae na Mí, a chuirfidh ceantair an Phlean ceantair áitiúla reatha san áireamh ina bhfuil tionchar acu ar mhórchearntar máguaird an bhaile i gcreat pleanála ginearálta do Lárionad Fáis Réigiúnach Dhroichead Átha. Tabharfaidh an Plean iompar áitiúil eolas d’ullmhúchán an UAP/LAP, i gcomhréir le riachtanais Chuspóir Polasaithe Réigiúnaigh 4.11 na Straitéise um Spásáil agus Eacnamaíochta Réigiúnaigh.
----------------	---

Cuspóir Beartais

CSSL 14	Tosaíocht a thabhairt d’ullmhúchán an Phlean Ceantair Áitiúil Uirbeach le haghaidh Dhún Dealgan, a chuirfidh an Plean ceantair áitiúil reatha agus creat pleanála na gceantar san áireamh a bhfuil tionchar acu ar mhórchearntar máguaird an bhaile i gcreat pleanála ginearálta do Lárionad Fáis Réigiúnach Dhún Dealgan. Tabharfaidh plean iompair áitiúil eolas d’ullmhúchán an UAP/LAP, i gcomhréir le riachtanais Chuspóir Polasaithe Réigiúnaigh 4.19 na Straitéise um Spásáil agus Eacnamaíochta Réigiúnaigh.
----------------	--

2.11.3 Bailte Fáis Féin-chónaithe

Cuspóir Beartais

CSSL 15	Plean Ceantair Áitiúil nua a ullmhú le haghaidh Bhaile Átha Fhirdhia de réir na Croí-Straitéise agus mar aitheantas ar ról Bhaile Átha Fhirdhia mar phríomhcheann feadhna áitiúil réigiúnaigh agus mar Bhaile Fáis Féin-chónaithe sa Straitéis Lonnaíochta.
----------------	---

Cuspóir Beartais

CSSL 16	Plean Ceantair Áitiúil nua a ullmhú le haghaidh Dhún Léire de réir na Croí-Straitéise agus mar aitheantas ar ról Dhún Léire mar phríomhcheann feadhna áitiúil réigiúnaigh agus Bhaile Fáis Féin-chónaithe sa Straitéis Lonnaíochta.
----------------	---

Cuspóir Beartais

CSSL 17	Fás comhréireach, rialaithe agus dlúithe a chinntiú laistigh de na Bailte Féin-chónaithe a aithníodh sa Chliarlathas Lonnaíochta, ina dhírítear infheistíocht san earnáil glas, i seirbhísí, san infreastruchtúr agus san fhostaíocht agus teacht ar thithíocht a chothromú.
----------------	--

2.11.4 Bailte agus Sráidbhailte Beaga

Cuspóir Beartais

CSSL 18	Cinntigh go bhfuil fás logánta inbhuanaithe laistigh de na bailte agus de na sráidbhailte a aithníodh sa Straitéis Lonnaíochta, comhréireach le méid na lonnaíochta, ina thugtar tosaíocht do láithreáin inlíonta/athfhorbraíochta agus go dtugtar tacaíocht d’fhorbairt bainteach le eacnamaíocht.
----------------	---

Cuspóir Beartais

CSSL 19 Sráidbhailte tuaithe a neartú agus a athbheochan agus pobail tuaithe inbhuanaithe a chothú le riachtanais na dtithe tuaithe a chomhlíonadh agus gá le tithíocht tuaithe aon uaire faoin tuatha a laghdú.

Cuspóir Beartais

CSSL 20 Éileamh na tithíochta tuaithe a threorú go sráidbhailte agus nóid tuaithe ar an gcéad ásc agus cinntigh nach dtabharfar cead do thithíocht aon uaire faoin tuath, ach amháin má tá comhlíonadh soiléir le critéir do thithíocht tuaithe mar a fhoráiltear sa Phlean Forbartha.

Cuspóir Beartais

CSSL 21 Éileamh na tithíocht tuaithe a aithníodh i Nóid Tuaithe a éascú i gcomhréir an scála, na bpátrún forbartha agus na seirbhísí ar fáil faoi láthair.

Cuspóir Beartais

CSSL 22 Tailte gann úsáide nó tailte folmha, nó tailte a aithníodh d'athnuachan a chur chun cinn, a thacú agus a éascú, trí cur chuige comhordaithe bhainistíocht ghníomhach na talún idir an Chomhairle agus geallsealbhóirí.

2.12 CLIARLATHAS LONNAÍOCHTA AGUS STRAITÉIS FÁIS

Forbraíodh Cliarlathas Lonnaíochta an Phlean seo chun feidhm agus ról gach lonnaíocht a aithníodh a chur san áireamh de réir chomhréiteach gar leis an gcliarlathas lonnaíochta san SSER. Tugann réimse fachtóirí eolas dó trí dhaonra, trí bhonn fostaíochta, trí sholáthar áiseanna agus seirbhísí, trí leibhéal fáis le gairid agus trí chumas spás a bheith ann d'fhás as seo amach. Leagtar Cliarlathas Lonnaíochta Chontae Lú amach i dTábla 2.4.

De réir na prionsabail fhorbairt inbhuanaithe, tabharfar tosaíocht d'fhás LFR Dhroichead Átha agus Dhún Dealgan, gar le fostaíocht, le seirbhísí agus le háiseanna áitiúla. Tugtar aitheantas chomh maith d'fhéidearthacht na mbailte agus na sráidbhailte níos lú forbairt ag ráta inbhuanaithe.

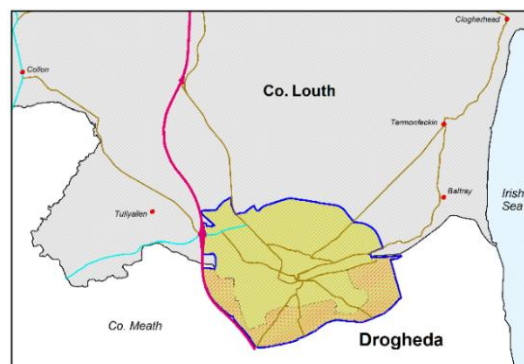
2.12.1 Lárionaid Fáis Réigiúnacha: Droichead Átha agus Dún Dealgan

Cuirfidh an chuid seo achoimre straitéise fáis ar fáil le haghaidh Dhroichead Átha agus Dhún Dealgan le linn shaolré an Phlean seo. Ullmhaíodh léarscáileanna zónála úsáid na talún do na lonnaíochtaí seo agus féadfaidh iad a fheiceáil in Imleabhar 1A an Phlean seo.

2.13 DROICHEAD ÁTHA

Ba é Droichead Átha ar an mbaile ba mhó in Éirinn in 2016, ina bhfuil daonra thart ar 41,000 ann. Tá réimse leathan seirbhísí agus áiseanna ag tabhairt tacaíocht don daonra seo, ina measc tá; áisiúlacht shuntasach agus punann mhiondíola chomparáideach i lár an bhaile agus ar imeall láir lonnaíochtaí, Ospidéal Réigiúnach Mhuire Lourdes, bunscoileanna agus meánscoileanna, áis oideachais d'aoisigh, ionaid phobail, páirceanna súgartha, agus spásanna

oscailte, chomh maith le réimse gnóthaí áitiúla agus idirnáisiúnta, táirgeadh, agus áiseanna déantúsaíochta lonnaithe i bpáirceanna gnó agus fiontair sa bhaile. Tá Droichead Átha lonnaithe laistigh de cheantair riaracháin Chontae Lú agus Chomhairle Contae na Mí.



Tá lár an bhaile agus croílár uirbeach lonnaithe i gContae Lú agus síneann imill theas laistigh de Chontae na Mí. In 2016 bhí cónaí ar tuairim is 84% den daonra (34,199 duine) laistigh de cheantar riaracháin Lú.

2.13.1 Chomh-Phlean Ceantair Uirbeach

Le cumas eacnamaíochta Dhroichead Átha a bhaint amach admhaítear go bhfuil gá le cur chuige comhordaithe maidir le straitéis fáis as seo amach agus infheistíocht infreastruchtúir. Cuireann an Chomhairle fáilte roimh riachtanas an SSER le Chomh-phlean Ceantair Uirbeach a ullmhú do Dhroichead Átha idir Comhairlí Contae Lú agus Contae na Mí. Tabharfaidh na cuspóirí straitéiseacha a leagadh amach sa Phlean seo eolas don agus soláthróidh sé cuspóirí agus phríomhghníomhartha ar leith chun ligean le barr cumais Dhroichead Átha mar Lárionad Fáis Réigiúnach.

2.13.2 Straitéis Fáis

Díreoidh straitéis fáis Dhroichead Átha ar cur le buntáiste an bhaile, go háirithe, a suíomh ar Chonair Eacnamaíochta BÁC-Bhéal Feirste agus fáil ar Aerfort agus ar Chathair BÁC.

Tabharfaidh sé tacaíocht d'fhás suntasach daonra agus eacnamaíochta a chinnteoidh go leanfaidh an baile ar aghaidh ag feidhmiú ar cheann feadhna réigiúnach d'fhás eacnamaíochta agus le bonn eacnamaíochta an bhaile a neartú.

Tá treocht fáis daonra bunaithe ar mhéadú daonra go 50,000 in 2031 mar a leagadh amach san SSER.

Díreofar go príomha ar athnuachan lár an bhaile a chur chun cinn trí cheantair ar leith agus tailte d'úsáidí athnuachana a aithint agus dul chun cinn thionscadal athnuachana amhail Fís Westgate.

Chomh maith leis sin, is gné bhunúsach de straitéis fáis díreach agus fadtéarmach an bhaile iad forbairt fostaíochta agus thailte cónaithe sa mhórcheantar máguaird thuaidh agus Rochtain ar Chalafort an Trasbhealaigh (PANCR) a chur ar fáil. Tá géarghá le soláthar PANCR chun deireadh a chur le trácht a bhaineann leis an gcalafort ó lár an bhaile agus chun athnuachan ar thailte lár an bhaile a éascú.

2.13.3 Ceantair Athnuachana

Tá cumas suntasach ag an mbaile fás dlúithe a chur ar fáil, ina bhfuil roinnt foirgnimh agus tailte folmha agus gann úsáide lonnaithe sa chroílár. Cuireann sé seo ceantar Westgate san áireamh, inar bhfoilsíodh straitéis forbartha, 'Westgate Vision', agus cuireann an Ciste um Athnuachana agus Forbartha Uirbigh maoiniú ar fáil chun é a chur i bhfeidhm.

Tá sé de chumas ag ceantar Westgate spás a chur ar fáil d'úsáidí tráchtála, oifige agus cónaithe i gceantar den bhaile a bhfuil ardleibhéal folúntais agus tréigin.



Is lonnaíocht eile de chuid an bhaile é an ceantar dugaí, a bhfuil féidearthacht athnuachana ann. Ina measc tá Céanna Istigh Thuaidh agus Theas. Cuireann *Plean Ceantair Dugaí 2007*, creat d'athfhorbairt an chuid seo den bhaile. Cuireann sé seo cruthú cheathrú uirbí ar dhá thaobh na Bóinne san áireamh. Cuireadh deireadh le fuadar an Chalafoirt ar Chéanna Istigh Theas agus ina bhfuil cur i nduga fós i mbun ar Chéanna Istigh Thuaidh.

Tá níos mó cumais d'athfhorbartha ag na Céanna Istigh Theas sa chéad téarma eile, ach, tá tograí curtha chun cinn le Calafort Dhroichead Átha a neartú ag áis uisce ar Phointe Tom Roe féadfaidh go mbeidh ar fáil amach anseo. Spreagfadh athnuachan na ceantar dugaí athfhorbairt sa bhreis i lár an bhaile agus spás cónaithe tarraingteach, dlúithe agus bríomhar a chothú i gcroílár an bhaile.

Tábla 2.18: Achoimre ar Phríomhstaitisticí Dhroichead Átha

DROICHEAD ÁTHA	
Daonra 2016	34,199
Daonra Réamh-mheasta 2027	41,113
Méadú an Daonra Réamh-mheasta	6,914
Stoc Tithíochta	13,741
Stoc Tithíochta Réamh-mheasta 2027	16,311
Méadú an Stoic Tithíochta Réamh-mheasta 2021-2027	2,606
Oibrithe Cónaithe 2016	16,108
Poist Iomlán 2016	12,361
Cóimheas Post:Lucht saothair 2016 ⁹	0.76
Lucht saothair cónaithe ag obair i gCathair agus i mbruachbailte BÁC 2016	2,662 (16.5%)

⁹ Cuireann líon iomlán na bpost, na n-Oibrithe Cónaithe agus an chóimheasa Post:Lucht Saothair Dhroichead Átha mórcheantair máguaird an bhaile san áireamh atá mar cheantar riaracháin na Mí. In 2016 bhí daonra Dhroichead Átha laistigh de cheantar riaracháin Lú 34,199. Bhí 12,408 oibrithe cónaithe i gceantar Lú an bhaile agus 11,145 post ina bhfuil cóimheas Post:Lucht Saothair ag 0.90.

2.13.4 Foirgnimh ar Airde Méadaithe

Mar chuid de straitéis fáis dhlúith tabharfaidh an tÚdarás Áitiúil tacaíocht do thograí chun foirgnimh ar ard méadaithe ar thailte ina bhfuil lonnaíocht oiriúnach agus cumraithe a fhorbairt.

De ghnáth beidh lonnaíocht láir ag na tailte seo, gar d'iompar poiblí nó do lonnaíochtaí straitéiseacha sa bhaile ina mbeidh feidhm sainchomhartha nó croílár ag na foirgnimh seo la haghaidh forbartha.

Déanfar anailís níos sonraithe ar an suíomh is fearr d'fhoirgnimh níos airde mar chuid de UAP/LAP Dhroichead Átha. Idir an dá linn, déanfar meas ar fhorbairt fhoirgneamh níos airde, atá tacaíte ag achoimre ar dhearadh cuí, atá comhréiteach le soláthracha na Riachtanas um Polasaithe Pleanála ar Leith a leagadh amach i *bhForbairt Uirbeach agus Arda Foirgnimh, Treoirlínte d'Údaráis Pleanála, 2018*.



2.13.5 Creatphlean um Deartha Uirbeach na Ceathrún Oidhreachta

In 2013 foilsíodh an *Creat um Phlean Dearadh Uirbeach don Cheathrún Oidhreachta*, a bhí mar aidhm aige cuir le gnéithe ar leith de Cheathrún Oidhreachta an bhaile agus a ballaí meánaoiseacha, agus croílár ghníomhartha cultúrtha agus gnó an bhaile a chothú aisti.

Dúshlán amháin atá ag an gceantar ná aghaidh a thabhairt ar ardleibhéal folúntais.

Cuireann an Creatphlean straitéis ar fáil ina bhfuil sé mar aidhm aige gnéithe na Ceathrún Oidhreachta a fheabhsú agus a chosaint agus forbairt a threorú agus a chumasú ar shlí athraithe agus bainistithe. Leanfaidh an Plean seo ar aghaidh ar tabhairt tacaíocht do phrionsabail agus chur i bhfeidhm an Chreatphlean um Deartha Uirbeach.

2.13.6 Ceantair Máguaird Thuaidh Dhroichead Átha

Chomh maith le hathnuachan cheantar lár an bhaile tá bunachar talún suntasach de thailte zónála fostaíochta, cónaithe agus pobail i gCeantair Máguaird Thuaidh an bhaile. Beidh an bunachar talún seo mar chuid den UAP/LAP agus cinnteoidh sé go bhfuil de chumas ag an mbaile fás daonra agus eacnamaíochta a shamhlaítear san CNP agus san SSER a bhaint amach agus beidh sé mar chúitigh don leibhéal fáis a tharla i gCeantair Máguaird Theas an bhaile. Is mó an tábhacht a bhaineann le hinfreastruchtúr Rochtana ar Chalafort an Trasbhealaigh Thuaidh (PANCR) i gCeantair Máguaird Thuaidh a chinnteoidh forbairt chuimsitheach agus chomhtháite an cheantair agus athnuachan ar phríomhshuímh laistigh de chroílár an bhaile a éascú.

Tá sé tábhachtach go mbeidh tógáil na dtailte seo comhordaithe ionas go gcuirtear an t-infreastruchtúr sóisialta, pobail agus fóillíochta riachtanach ar fáil i gcomhar le chéile le forbairt chónaithe.

Ina leith sin beidh gá le cur chuige céimnithe a chur i bhfeidhm le forbairt na ceantar máguaird Thuaidh. Thabharfadh socruithe céimnithe a leagadh amach Máistirphlean 2006 (ar féidir féachaint air trí chliceáil ar an [nasc](#) seo) eolas dó, nó Máistirphlean ina dhiaidh sin a ullmhaíodh don cheantar seo. Anuas air seo, chuirfí béim ar chomhdhlúthú idir ceantair forbartha nó atá á dtógáil agus ceantar foirgnithe reatha Dhroichead Átha seachas leanúnachas ar phátrún forbartha scaipthe sa Cheantar Máguaird Thuaidh.

Cé go n-admhaítear go bhfuil candam suntasach talún sna Ceantair Máguaird Thuaidh a bhfuil zónáil déanta orthu d'úsáid chónaithe, is cuid bhunúsach de straitéis fáis fadtéarmach an bhaile iad na tailte seo agus forbrófar iad thar tréimhse pleananna forbartha.

Tá dlúthnasc ag forbairt na dtailte seo le soláthar bóithre, sráid-dreach nua, gréasáin choisithe agus rothaíochta agus infreastruchtúr ar sheirbhísí uisce a thabharfaidh cead don Chomhairle scaoileadh céimnithe na dtailte a bhainistiú.

2.13.7 Eacnamaíocht agus Fostaíocht

Tá réimse leathan gnóthaí áitiúla agus idirnáisiúnta lonnaithe i bpáirceanna gnó agus fiontair an bhaile.

Leanfaidh an Plean seo ar aghaidh ag tabhairt tacaíocht do réimse leathan úsáidí fostaíochta a chur ar fáil in Droichead Átha chun cuidiú le feabhas a chur ar dheiseanna fostaíochta sa bhaile agus chun comaitéireacht a laghdú.

Oibreoidh an Chomhairle go géar le gnóthaí agus le geallsealbhóirí, go háirithe, Oifig Fiontair Áitiúil (OFÁ) agus Fiontraíocht Éireann le hinfheistíocht eacnamaíocht agus forbairt fostaíochta a chur chun cinn agus a mhealladh chun an bhaile.

Leagtar amach sonraí sa bhreis ar phróifíl eacnamaíochta agus ar suímh miondíola féideartha le haghaidh Dhroichead Átha i gCaibidil 5 'Eacnamaíocht agus Fostaíocht'.

2.13.8 Gluaiseacht

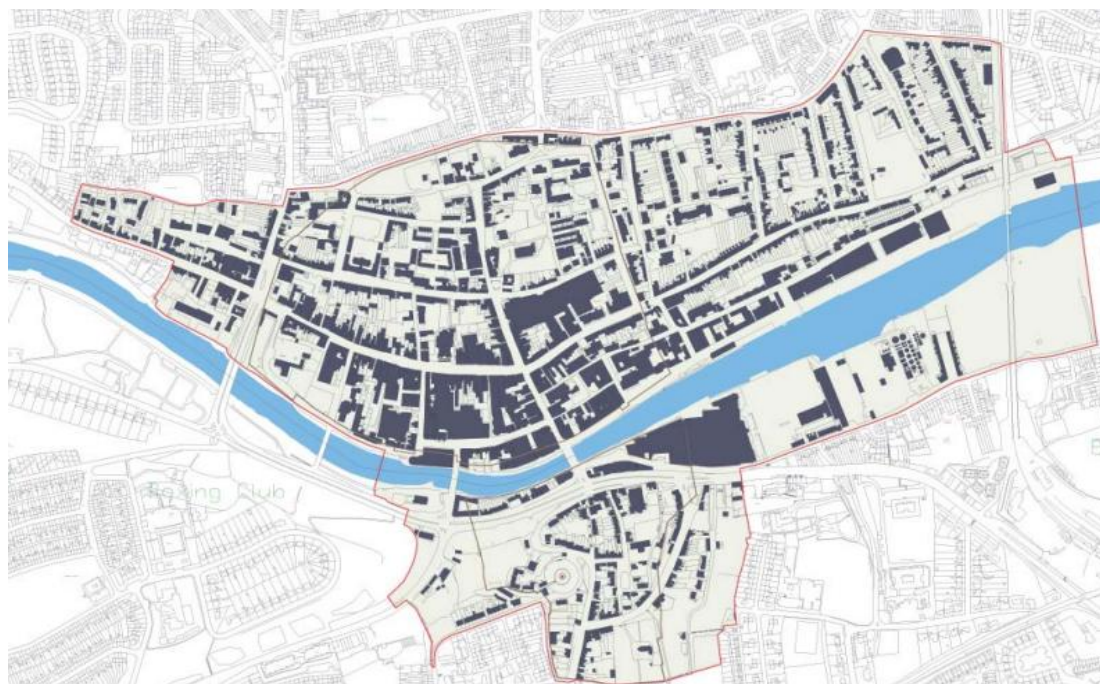
Is gné thábhachtach an PANCR le d'infreastruchtúr cuimsitheach le haghaidh Dhroichead Átha a chuirfeadh ceangal díreach ar fáil ón Mótárbhealach go dtí an Calafort. Is mó an tábhacht a bhaineann leis an infreastruchtúr cuimsitheach don gheilleagar áitiúil agus réigiúnach toisc go bhfeabhsódh sé nascacht idir Calafort Dhroichead Átha agus an réigiún i gcoitinne, agus trácht a bhaineann leis an gcalafort a bhaint ó lár an bhaile, a chuireann deiseanna d'infheistíochta sa réimse poiblí ar fáil a dtabharfadh tosaíocht níos fearr do mhodhanna iompair níos inbhuanaithe i gcroílár an bhaile.

Aithnítear tábhacht an tionscadail i gCuspóir Beartais Réigiúnach 4.12 an SSER, a thacaíonn seachadadh an bhóthair.

Molann an Clár um Fhorleathnú DART seirbhísí DART ar an líne thuaidh go Droichead Átha a leathnú. Is áisitheoir tábhachtach fáis é seo do Dhroichead Átha óir is go bhfeabhsódh an nascacht go BÁC de bharr minicíocht méadaithe na seirbhísí, rud a chiallaíonn go mbeidh rochtain níos fearr ar an mbaile agus go mbeidh sé tarraingt d'infheistíocht eacnamaíochta agus forbairt fostaíochta.

Chuirfeadh athnuachan Stáisiún Iarnróid Mhic Ghiolla Bhríde agus comhtháthú seirbhísí bus agus iarnróid sa bhaile trí Mhol Iompair Phoiblí Comhtháthaithe a chruthú, go mór le soláthar agus rochtain iompair poiblí sa bhaile, ina mbeidh iompar poiblí ina rogha inmharthana eile ar charr príobháideach.

Figiúr 2.6: Achar an Cheantair Oidhreachta Aitheanta sa Chreatphlean



2.13.9 Cuspóirí Polasaithe um Straitéise Lonnaíochta Straitéisí le haghaidh Dhroichead Átha

infreastruchtúrach nó fostaíocht is cúis le forbairt inbhuanaithe a éascú, a neartóidh ról an bhaile agus a iomaíochas a choinneáil.

Cuspóir Beartais

CSSL 1 Ról Dhroichead Átha mar Lárionad Fáis Réigiúnach agus mar cheann feadhna fáis ar Chonair Eacnamaíochta BÁC-Bhéal Feirste a thacú, agus leathnú agus fás leanúnach an bhaile a éascú, atá bunaithe ar phrionsabail forbartha cothromaíochta agus inbhuanaithe a chumasaíonn cruthú fostaíochta, a thacaíonn infheistíocht eacnamaíochta, agus a chruthaíonn timpeallacht tarraingteach cónaithe agus oibre.

Cuspóir Beartais

CSSL 3 Tacaíocht a thabhairt d’ullmhúchán Chomh-Phlean Ceantair Uirbeach le haghaidh Dhroichead Átha i gcomhar le Comhairle Contae na Mí de réir riachtanais an Chuspóra Polasaithe Réigiúnach 4.11 san SSER.

Cuspóir Beartais

CSSL 2 Lean le ról eacnamaíochta Dhroichead Átha mar lárionad fostaíocht réigiúnach ar Chonair Eacnamaíochta BÁC-Bhéal Feirste a thacú agus a chur chun cinn, agus aon infheistíocht

Cuspóir Beartais

CSSL 4 Tacaíocht a thabhairt do dhlús ard forbartha inbhuanaithe, go háirithe i áit lárnach agus ar chonairí iompair phoiblí a bhfuil gá le híos-dhlús 50 aonad/ha sna háiteanna seo.

Cuspóir Beartais

CSSL 5 Tacaíocht a thabhairt d’arda foirgnimh méadaithe in áiteanna cuí in Droichead Átha, ag brath ar

	dhearadh agus scála foirgnimh a bhfuil cuir le dearfach lena timpeallacht agus lena sráid-dhreach.
--	--

Cuspóir Beartais

CSSL 6	Tacaíocht a thabhairt d'fhorbairt inbhuanaithe na láithreán athnuachana a aithníodh ar an léarscáil zónála d'úsáid na talún la haghaidh úsáidí cuí atá comhoiriúnach leis an gceantar mórthimpeall.
-------------------------	---

Cuspóir Beartais

CSSL 7	Tacaíocht a thabhairt do dul chun cinn agus cur i bhfeidhm aon tionscadal in Droichead Átha atá maoinithe ag an gCiste um Athnuachana agus Forbartha Uirbeach, Westgate Vision sa áireamh.
-------------------------	--

Cuspóir Beartais

CSSL 8	Tacaíocht a thabhairt do chur i bhfeidhm Chreatphlean um Deartha Uirbeach Don Cheathrú Oidhreachta i nDroichead Átha.
-------------------------	---

Cuspóir Beartais

CSSL 9	Ról Chalafort Dhroichead Átha mar Chalafort a bhfuil tábhacht réigiúnach ag baint leis a thacú agus a chosaint agus aon infheistíocht, fheabhsúchán, nó obair chothabhála don Chalafort a éascú, ag brath ar cheisteanna timpeallachta cuí.
-------------------------	---

Cuspóir Beartais

CSSL 10	Fás Dhroichead Átha a bhainistiú ar bhealach go mbainfear cruthú lonnaíochta dlúithe amach, a bhfuil ceantair inbhuanaithe tharraingteacha agus chuimsitheacha ina bhfuil rogha tithíochta inacmhainne do gach
--------------------------	--

	duine.
--	--------

Cuspóir Beartais

CSSL 11	Tacaíocht a thabhairt d'fhorbairt chomhordaithe na gceantar máguaird thuaidh Dhroichead Átha agus soláthar agus seachadadh áiseanna inbhuanaithe sóisialta agus pobail agus infreastruchtúr i gcomhar le chéile le forbairt chónaithe.
--------------------------	--

Cuspóir Beartais

CSSL 12	Tábhacht an Rochtain ar Chalafort an Trasbhealaigh Thuaidh (PANCR) mar chuid thábhachtach d'infheistíocht cumasaithe i straitéis fáis Dhroichead Átha agus maoiniú sábháilte a lorg chun dul chun cinn a dhéanamh i gcuir ar fáil an tionscadail seo mar thosaíocht le linn shaolré an Phlean seo.
--------------------------	--

Cuspóir Beartais

CSSL 13	Tacaíocht a thabhairt d'infheistíocht infreastruchtúir agus seirbhísí inbhuanaithe in iompair poiblí agus dul chun cinn Chlár um Leathnú DART, go háirithe, ina bhfuil leictriúchán na líne iarnróid agus leathnú seirbhísí DART go Droichead Átha.
--------------------------	---

Cuspóir Beartais

CSSL 14	Ról seanbhunaithe croílár Dhroichead Átha a neartú agus a áit mar rogha ceann scríbe do chuairoteoirí agus d'áitritheoirí araon, agus béim ar leith ar an ról atá ag ballaí an bhaile.
--------------------------	--

Cuspóir Beartais

CSSL 15	Obair go dlúth le grúpaí gnó agus le geallsealbhóirí chun folúntais a athnuachan agus a laghdú i gcroílár an bhaile.
--------------------------	--

Cuspóir Beartais

CSSL 16	Forbairt inbhuanaithe na bpríomhláithreán féideartha laistigh de chroílár an bhaile a chur chun cinn agus a éascú.
--------------------	--

Cuspóir Beartais

CSSL 17	Obair leis an Údarás Náisiúnta Iompair (NTA), le húinéirí talún, agus le forbróirí chun gréasán comhtháite cosáin coisithe agus rothaíochta a chur i bhfeidhm ar fud Dhroichead Átha, ina aithnítear an tosaíocht is mó a thabhairt do rothaíocht agus siúil ar mhodhanna iompair eile.
--------------------	---

Cuspóir Beartais

CSSL 18	Gréasán ceantair glas a fhorbairt ar fud an bhaile, go háirithe glasbhealach a chur ar fáil ar bhruacha thuaidh agus theas na Bóinne, a shíníonn ó Halla an Toinlígh go Baile Trá agus ón tSeandroichead go Baile Uí Mhornáin i gContae na Mí agus sláine láithreán na Bóinne Natura 2000 a choinneáil.
--------------------	---

2.14 DÚN DEALGAN

Is é Dún Dealgan príomhbhaile an Chontae agus ceantar riaracháin An Lú. Is lonnaíocht il-mhódúil é a bhaineann leas as a suíomh straitéiseach ar Chonair Eacnamaíochta Bhail Átha Cliath-Bhéal Feirste agus as nascacht iontach le BÁC agus Béal Feirste.

Is príomhionad fostaíochta an Chontae é ina bhfuil 14,000 post sa bhaile. Ullmhófar Plean Ceantair Uirbeach níos sonraíthe do Dhún Dealgan le linn shaolré an Phlean seo.

2.14.1 Straitéis Forbartha

Beidh straitéis forbartha le haghaidh Dhún Dealgan bunaithe ar daonra 50,000 a bhaint amach faoin mbliain 2031, mar a leagtar amach san SSER.

Leanfaidh sé ar aghaidh ar thóir bhonn fostaíochta an bhaile a leathnú agus a neartú agus fás daonra agus eacnamaíochta a gceadóidh dó a fheidhm mar Lárionad Fáis Réigiúnach a chomhlíonadh. Is tosaíocht é croílár bríomhar a chruthú ina dteastaíonn ó dhaoine cónaí ann agus cuairt a thabhairt air.

2.14.2 Croílár an Bhaile

Leanfaidh *Creatphlean um Dearadh Uirbeach* a foilsíodh in 2008 ar aghaidh le deis d'fhorbairt ceantair croílár an bhaile amach anseo a chur ar fáil.

D'aithin an Creatphlean seo 7 n-áit bunaithe ar a bhfoirm stairiúla, eacnamaíochta agus ailtireachta agus chuir sé moltaí ar leith ar fáil do gach áit. Cuireann na moltaí seo creat láidir ar fáil d'fhás fadtéarmach láir an bhaile. Féadfar an Creatphlean a fheiceáil trí chliceáil a dhéanamh ar an [nasc](#) seo

Is samplaí iad infheistíochtaí na Comhairle sa réimse poiblí timpeall ar Shráid Chlann Bhreasail agus Ceathrún San Niocláis de ghnéithe den Chreatphlean a cuireadh i bhfeidhm.

Cruthaigh na tionscadail seo áit tharraingteach agus bhríomhar d'fheidhmiú gnóthaí agus le haghaidh cúrsaí siopadóireachta agus sóisialta.

Táthar ag déanamh dul chun cinn ar Thionscadal Ceathrún Longwalk, a bhfuair maoiniú tríd an gCiste um Athnuachana agus Forbartha Uirbeach, a chruthóidh ceathrú cónaithe agus oibre nua i gcroílár an bhaile. Tabharfar tacaíocht leanúnach don thionscadal seo agus d'aon thionscadal athnuachana nó sa réimse poiblí a dhéanfaidh athbheochan ar chroílár an bhaile agus tacaíocht a thabhairt do chur i bhfeidhm an pholasaithe ar fhás dlúithe.

Tábla 2.19: Achoimre ar Phríomhstaitisticí Dhún Dealgan

DÚN DEALGAN	
Daonra	39,004
Daonra réamh-mheasta 2027	46,664
Méadú an Daonra réamh-mheasta	7,660
Stoc Tithíochta	16,351
Stoc Tithíochta réamh-mheasta 2027	18,912
Méadú an Stoic Tithíochta réamh-mheasta 2021-2027	2,561
Oibrithe Cónaithe	14,178
Poist lomlán	14,163
Cóimheas Poist: Lucht saothair	0.99
Lucht saothair cónaithe ag obair i gCathair agus i mbuachbhailte BÁC 2016	1,004 (7.1%)

2.14.3 Ceantair Athnuachana

Aithníodh áiteanna agus tailte ar leith le zónáil athnuachana chun athbheochan sa bhaile a chur chun cinn. Rinneadh an zónáil seo a threorú go háiteanna ar leith sa bhaile, ina gceaptar go mbeadh tionscadal nó forbairt athnuachana ina spreagadh ar ghníomhaíochtaí athfhorbartha as seo amach.

Seo iad na suíomh/áiteanna a aithníodh:

- Sráidbhaile Carroll;
- Ionad Siopadóireachta Longwalk;
- Ceathrú San Niocláis; agus
- Ceantar Calafoirt.

Tá lorg foirgnimh reatha in Ionad Siopadóireachta Shráidbhaile Carroll agus carrchlós ar achar dromchla mór. Tá lonnaíocht straitéiseach aige ar choirnéal taobh le The Long Walk agus atá feiliúnach d'fhorbairt úsáide measctha, úsáidí tráchtála, miondíola agus cónaithe.

Tá an Ionad Siopadóireachta Longwalk lonnaithe ó dheas an Ionaid Siopadóireachta Shráidbhaile Carroll thuasluaite. Cé gur crann taca é Tesco, tá ardleibhéal folúntais san ionad ina bhfuil ráta áitíochta ag tuairim is 50%.

Tá seanfhoirgneamh Toymaster, atá soir ó thuaidh ón ionad, curtha sa cheantar athnuachana seo. Is é aidhm an t-ainmniú seo ná cuidiú le hathfhorbairt an ionaid seo a spreagadh ina bhfuil féidearthacht miondíola agus úsáidí measctha a bhaineann leis.

Tá ceantar den bhaile é Ceathrú San Niocláis a bhfuil ardleibhéal folúntais, forbartha ad-hoc agus thréigthe ann.

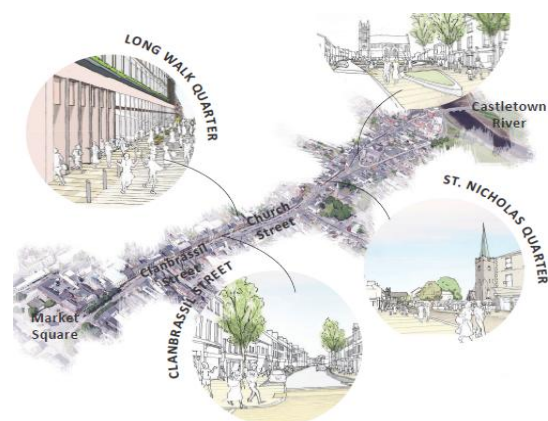
Tá sé de chumas ag an gceantar ceathrú athbheochana uirbigh a chruthú ar Shráid an Droichid, ar Shráid an Gheata Thuaidh agus ar Shráid Hall an Lín ina bhfuil deiseanna d'fhorbairt thalamh cúil agus inlíonta.

Is ceantar eile de Dhún Dealgan é ceantar reatha an chalafoirt atá gann-úsáide faoi láthair. Cé go mbaintear úsáid as cuid de na tailte le haghaidh gníomhaíochtaí a bhaineann leis an gcalafoirt, tá achar mór talún atá folamh faoi láthair (c.1.6 heicteár). A cur gaireacht na dtailte seo do chroílár an bhaile san áireamh, tá féidearthacht ann na tailte seo a fhorbairt la haghaidh réimse úsáidí a chuirfeadh go mór le croílár an bhaile agus a athbheofadh an chuid seo den bhaile.

Tugann Cuspóir Beartais Réigiúnach (RPO) 4.23 den SSER tacaíocht d'athnuachan ceantair calafoirt an bhaile agus aithníonn sé a fhéidearthacht mar shuíomh forbartha eacnamaíochta.

Féadfaidh go mbeidh na tailte oiriúnach d'fhoirgnimh arda a cur ar fáil a mhéadóidh a shuíomh ar bhruach na habhann agus a ghaireacht do chroílár an bhaile, agus tairseach ar an gcalafoirt a chur ar fáil de dheasca a lonnaíochta straitéisí.

D'aithin an Plean seo Suímh Féideartha Miondíola, inar féidir teacht ar na sonraí sa Straitéis Miondíola in Imleabhar 3, Agusín 4.



2.14.4 Foirgnimh ar Airde Méadaithe

Mar chuid de straitéis fáis dhlúith tá an Chomhairle go gníomhach ag tabhairt tacaíocht do thograí chun foirgnimh ar airde ar thailte a bhfuil lonnaíocht agus cumraithe oiriúnach iontu a fhorbairt. De ghnáth bíonn lonnaíocht láir ag na tailte seo, gar d'iompar poiblí nó do lonnaíochtaí straitéiseacha sa bhaile ina mbeidh feidhm sainchomhartha nó croílár ag na foirgnimh seo la haghaidh forbartha.

Déanfar anailís níos sonraithe ar an suíomh is fearr d'fhoirgnimh níos airde mar chuid de Phlean Ceantair Uirbeach Dhún Dealgan. Idir an dá linn, déanfar meas ar fhorbairt fhoirgneamh níos airde, atá tacaithe ag achoimre ar dhearadh cuí, atá comhréiteach le soláthracha na Riachtanas um Polasaithe Pleanála ar Leith a leagadh amach i *bhForbairt Uirbeach agus Arda Foirgnimh, Treoirlínte d'Údaráis Pleanála, 2018*.

2.14.5 Forbairt Chónaithe

Díreoidh forbairt chónaithe ar fhoirgnimh agus spásanna ar dhearadh ardchaighdeán a chur ar fáil, a chomhlíonann riachtanais tithíochta gach ball den phobal, is cuma faoi haois nó faoi chumas, agus nascacht agus tréscailteacht a sholáthar idir ceantair reatha agus as seo amach. Tá géarghá le forbairtí ar dlús níos airde chun fás dlúithe a bhaint amach, go háirithe ar thailte ar shuímh lárnaigh nó ar thailte iompair mhaith le croílár an bhaile.

Le gairid tá tógáil tithíochta comhchruinnithe go príomha i gceantair deiscirt an bhaile i gceantar Na Creagacha Dubha agus ar thailte cónaithe ar thaobh thiar an R132. Tá forbairt leanúnach i gceantair thiar agus thuaidh an bhaile chomh maith.

Rinneadh anailís ar thailte cónaithe zónailte neamhfhorbartha de dheasca candaim na dtailte cónaithe zónailte atá ar fáil breis agus ná a bhfuil gá d'fhás a bhfuiltear ag súil leis le linn shaolré an Phlean seo.

Bunaithe ar an anailís, a chuir suíomh na talún maidir le croílár an bhaile, le hiompar poiblí, le háiseanna áitiúla agus le rochtain seirbhísí agus infreastruchtúir a bhfuil gá leo chun freastal ar na tailte, rinneadh tosaíocht agus áireamh ar na tailte dá réir sin.

Cuireadh aon talamh sa bhreis i bhfreaschuir straitéiseach agus ní bheidh rochtain forbartha uirthi le linn shaolré an Phlean seo. Beidh ceantar Ascaill an Mhóta, ar thaobh thiar de chroílár an bhaile, ar cheann de na príomhshuímh d'fhás cónaithe le linn shaolré an Phlean seo.

Cé go scaoilfidh tógáil Bhóthar Ceangail Ascaill an Mhóta maoinithe ag an gCiste Bonneagair Áitiúil um Sheachadadh Tithíochta a Ghníomhachtú (LIHAF) le roinnt talamh, tá c.38 heicteár talún atá faoi réir ag Máistirphlean atá mar chumas aige c.1,200 aonad cónaithe a chur ar fáil, i dteannta le páirc líneach agus áiseanna pobail.

Beidh croílár an bhaile mar phríomhchúram forbartha inlíonta agus athfhorbraíochta a mbeidh líon mór féidearthachtaí forbartha ar fáil.

I dtaobh thiar an bhaile déanfar bainistíocht chúramach ar fhorbairt i gceantar Na Creagacha Dubha, ag díriú ar neartú, tógáil amach ceadanna ar marthain agus forbairtí atá á dtógáil faoi láthair.

Tugann an Plean fáil tithíocht inacmhainne, meascán cineáil tithíochta agus tionacht a oireann do gach tráth den saol san áireamh.

2.14.6 Eacnamaíocht

Ciallaíonn suíomh Dhún Dealgan ar an teorann go bhféadfaidh éiginnteachta agus éagobhsaíochta eacnamaíochta féideartha maidir leis tarraingt amach na Ríochta Aontaithe ón AE dochar a dhéanamh dó, leanfaimid ag tabhairt tacaíocht d'infheistíochtaí infreastruchtúrach agus d'fheabhsúcháin do nascacht chun gur féidir gnóthaí agus fiontair aghaidh a thabhairt ar na dúshláin seo. Chomh maith leis sin, tabharfaidh sé tacaíocht do nascacht trasteorann a neartú agus do chomhoibriú leanúnach idir gníomhaireachtaí agus gnóthaí rialtais ar dhá thaobh na teorann a spreagfaidh agus a éascóidh fás eacnamaíochta agus forbairt fiontraíochta.

Tabharfar tacaíocht leanúnach do leathnú páirceanna gnó agus fiontair an bhaile, tá an Chomhairle ag leanúint uirthi ag obair go dlúth le gnóthaí agus geallsealbhóirí, ina measc tá, an Oifig Fiontair Áitiúil, Fiontraíocht Éireann agus an Ghníomhaireacht Forbartha Tionscail (GFT) chun infheistíocht eacnamaíochta sa bhreis agus forbairt a chruthaíonn fostaíocht don bhaile a chur chun cinn agus a mhealladh.

Tá lonnaíocht straitéiseach ag bunachar talún na dtailte zónála fostaíochta neamhfhorbartha in áiteanna éagsúla an bhaile agus tá sé oiriúnach do réimse úsáidí fiontraíochta agus fostaíochta.

Is áis oideachais thábhachtaigh sa bhaile agus i réigiún thoir thuaidh é Institiúid Teicneolaíochta Dhún Dealgan (DKIT) a sholáthraíonn deiseanna le haghaidh forbartha oideachais agus scileanna an lucht saothair áitiúil chomh maith le deiseanna comhoibrithe idir gnóthaí agus tionscail áitiúla.

Déanfar forbairt leanúnach an chur chuige comhpháirtíochta seo a thacú agus a éascú sa Phlean seo. Tugann an Plean tacaíocht do DKIT mar ionad bairr feabhais le haghaidh oideachais.

Leagtar amach sonraí sa bhreis ar phróifíl eacnamaíochta agus miondíola Dhún Dealgan i gCaibidil 5 'Eacnamaíocht agus Fostaíocht'.

2.14.7 Gluaiseacht

Oibreoidh an tÚdarás Áitiúil go dlúth leis an NTA chun plean iompair don bhaile a fhorbairt a dhíríonn ar ghréasán cosáin coisithe agus rothaíochta comhtháite a chur ar fáil ar fud Dhún Dealgan. Cé go dtabharfar tosaíocht do mhodhanna iompair inbhuanaithe, má mhéadaíonn daonra Dhún Dealgan ag an ráta a bhfuiltear ag súil leis san SSER beidh gá le hinfeistíocht in infreastruchtúr bóithre chun aistriú éifeachtach daoine agus earraí ar fud an bhaile a chinntiú.

Ag cur candam na dtailte zónáilte d'úsáid chónaithe i gceantar Ascaill an Mhóta san áireamh, beidh gá le infreastruchtúr na mbóithre a uasghrádú chun sruthanna agus gluaiseachtaí tráchta a éascú.

Tá riachtanas ag bóithre ceangail ceantair comharsanachta agus ceantair tionsclaíochta/gnó a nascadh le príomhbhóthar rochtana go dtí agus ón mbaile. Leagtar amach sonraí sa bhreis ar an tionscadal seo i gCaibidil 'Gluaiseacht'.

2.14.8 Cuspóirí Polasaithe um Straitéise Lonnaíochtaí Straitéisí le haghaidh Dhún Dealgan

Cuspóir Beartais

CSSL 19	Ról Dhún Dealgan mar Lárionad Fáis Réigiúnach agus mar cheann feadhna fáis ar Chonair Eacnamaíochta BÁC-Bhéal Feirste agus ar an teorainn a thacú, agus leathnú agus fás leanúnach an bhaile a éascú, atá bunaithe ar phrionsabail forbartha cothromaíochta agus inbhuanaithe a chumasaíonn cruthú fostaíochta, a thacaíonn infheistíocht eacnamaíochta, agus a chruthaíonn timpeallacht tarraingteach cónaithe agus oibre.
----------------	---

Cuspóir Beartais

CSSL 20	Lean le ról eacnamaíochta Dhún Dealgan mar lárionad fostaíocht réigiúnach ar an teorainn a thacú agus a chur chun cinn, agus aon infheistíocht infreastruchtúrach nó fostaíocht is cúis le forbairt a éascú, a neartóidh ról an bhaile agus a iomaíochas a choinneáil.
----------------	--

Cuspóir Beartais

CSSL 21	Tacaíocht a thabhairt do dhlús ard forbartha inbhuanaithe, go háirithe in áit lárnaigh agus ar chonairí iompair phoiblí a bhfuil gá le híosdhlús 50 aonad/ha sna háiteanna seo.
----------------	---

Cuspóir Beartais

CSSL 22	Tacaíocht a thabhairt d'arda foirgnimh méadaithe in áiteanna cúí i nDún Dealgan, ag brath ar dhearadh agus scála foirgnimh a bhfuil cuir le dearfach lena timpeallacht agus lena sráid-dhreach.
----------------	---

Cuspóir Beartais

CSSL 23	Ról seanbhunaithe croílár Dhún Dealgan a neartú agus a áit mar rogha ceann scribe do shiopadóireacht, agus béim ar leith ar fholúntais i bpríomhcheantar miondíola a athbheochana agus a laghdú.
----------------	--

Cuspóir Beartais

CSSL 24	Forbairt inbhuanaithe na bpríomhláithreán féideartha laistigh de chroílár an bhaile, nó láithreán laistigh den bhaile nó gar dó a chur chun cinn agus a éascú.
----------------	--

Cuspóir Beartais

CSSL 25	Fás Dhún Dealgan a bhainistiú ar bhealach go mbainfear cruthú lonnaíochta dlúithe amach, a bhfuil ceantair inbhuanaithe tharraingteacha agus chuimsitheacha ina bhfuil rogha tithíochta inacmhainne do gach duine.
----------------	--

Cuspóir Beartais

CSSL 26	Tacaíocht a thabhairt do chur i bhfeidhm Chreatphlean um Deartha Uirbeach 2008 le haghaidh Dhún Dealgan.
----------------	--

Cuspóir Beartais

CSSL 27	Tacaíocht a thabhairt do dul chun cinn agus cur i bhfeidhm aon tionscadal i nDún Dealgan atá maoinithe ag an gCiste um Athnuachana agus Forbartha Uirbeach, Tionscadal Ceathrún Longwalk san áireamh.
----------------	---

Cuspóir Beartais

CSSL 28	Tacaíocht a thabhairt d'fhorbairt inbhuanaithe na láithreán athnuachana a aithníodh ar an léarscáil zónála d'úsáid na talún le haghaidh úsáidí cuí atá comhoiriúnach leis an gceantar mórthimpeall.
----------------	---

Cuspóir Beartais

CSSL 28	Tacaíocht a thabhairt do ról Institiúid Teicneolaíochta Dhún Dealgan (DKIT) mar ionad bairr feabhais le haghaidh oideachais agus aon tograí a neartóidh ról agus próifíl DKIT mar áis taighde agus oideachais a éascú.
----------------	--

Cuspóir Beartais

CSSL 29	Soláthar na Bóithre Ceangail beartaithe a urrú, go háirithe Bóthar Ceangail Ascaill an Mhóta maoinithe ag LIHAF, agus feabhsúcháin bóthair eile, i gcomhar geallsealbhóirí agus gníomhaireachtaí rialtais.
----------------	--

Cuspóir Beartais

CSSL 30	Obair leis an Údarás Náisiúnta Iompair (NTA), úinéirí talún áitiúla, agus forbróirí chun gréasán comhtháite cosáin coisithe agus rothaíochta ar fud Dhún Dealgan a chur i bhfeidhm.
----------------	---

Cuspóir Beartais

CSSL 31	Gréasán ceantair glas a fhorbairt ar fud an bhaile, ag cur le hinfreastruchtúr glas reatha, agus dul chun cinn a dhéanamh ar Ghlasbhealach an Oirthir a chur ar fáil ar an gcósta, a chuireann soláthar infreastruchtúir glasbhealaigh agus coisithe ar dhá thaobh Abhainn Chaisleán Dhún Dealgan, agus sláine láithreán Chuan Dhún Dealgan Natura 2000 a choinneáil.
----------------	---

Cuspóir Beartais

CSSL 32	Seachadadh Chreatphlean na gCeantar Máguaire Thuaidh a chinntiú, a aithníonn gá le hacomhal ar Bhóthar Ard Mhaca chun trácht neamh-áitiúil a laghdú ag teacht isteach go Dún Dealgan ag acomhal An Leasa Dhuibh agus an cuidiú comhfhreagrais Ghníomhú ar son na hAeráide.
----------------	--

Cuspóir Beartais

CSSL 33	Aitheantas a thabhairt d'infreastruchtúr straitéiseach ar a tugadh Láithreán Líonta Talún Dhún Dealgan le bheith forbartha le haghaidh páirceanna imeartha agus feidhmeanna fóillíochta.
----------------	--

2.15 BAILTE FÁIS FÉIN-CHÓNAITHE

2.15.1 BAILE ÁTHA FHIRDHIA

Is ionad seirbhís áitiúil thábhachtaigh é Baile Átha Fhirdhia i lár Lú, a sholáthraíonn réimse seirbhísí agus fostaíocht do cheantar fairsing a leathnaíonn, in áiteanna, go dtí An Mhí agus go Muineachán. In 2016 bhí níos mó ná 1,700 post sa bhaile.



Is comhartha bonn fostaíochta láidir sa bhaile é post iomlán an bhaile, in éineacht lena chóimheas ard post: lucht saothair, a bhí ag 0.93 in 2016, Léiríonn sé go bhfuil cothromaíocht ag cóimheas daonra: fostaíocht an bhaile chomh maith.

Tábla 2.20: Achoimre ar Phríomh-Staitisticí Bhaile Átha Fhirdhia

Baile Átha Fhirdhia	
Daonra	4,928
Daonra réamh-mheasta 2027	6,583
Méadú an Daonra réamh-mheasta	1,655
Stoc Tithíochta	2,002
Stoc Tithíochta réamh-mheasta 2027	2,751
Méadú an Stoic Tithíochta réamh-mheasta 2021-2027	584
Oibríthe Cónaithe	1,819
Post iomlán	1,716
Cóimheas Post:Lucht Saothair	0.93

Is suíomh tarraingteach le haghaidh fáis agus infheistíocht é de dheasca an nascachta agus rochtana a sholáthraíonn an baile de bharr shuíomh ar an ngréasán bóithre náisiúnta.

I measc an nascachta seo tá rochtain ar Chonair Eacnamaíochta BÁC-Bhéal Feirste tríd an M1, iarthuaisceart an Chontae tríd an N2, agus rochtain ar ionaid áitiúla fostaíochta i Réigiún an Oirthir agus Lár Tíre tríd an N52.

Is í straitéis fáis Bhaile Átha Fhirdhia, le linn shaolré an Phlean seo, ná a ainmniú mar ‘Bhaile Fáis Féin-chónaithe’ a dhaingniú, agus a bhonn fostaíochta a leathnú agus fás cónaithe inbhuanaithe a éascú a chomhlíonfadh riachtanais éileamh ón bpobal áitiúil.



Bheadh leathadh an bhaile comhlántach le forbairt na Lárionad Fáis Réigiúnaigh Dhroichead Átha agus Dhún Dealgan.

Tá bunachar talún na dtailte zónailte neamhfhorbartha le haghaidh úsáidí cónaithe agus fostaíochta i mBaile Átha Fhirdhia a chomhlíonfaidh na riachtanas cónaithe agus fostaíochta / eacnamaíochta an bhaile le linn thréimhse an Phlean seo. Spreagfaidh cur chuige seicheamhach d’fhorbairt na dtailte cónaithe, ina dtugtar tosaíocht do thailte gar do chroílár an bhaile.

Féadfaidh forbairt na dtailte seo cruthú na bpobal tarraingteach agus inbhuanaithe a éascú.

Cuireadh aon talamh sa bhreis i bhfreaschuir straitéiseach agus ní bheidh rochtain forbartha go dtí i ndiaidh éaga an Phlean seo.

Mar chuid de straitéis chur chun cinn athnuachana croílár an bhaile, tacóidh agus éascóidh an Plean seo forbairt ar ardchaighdeán a mbeidh ina cúis le forbairt ar thailte folmha nó gann úsáide, a bhfeabhsóidh beocht croílár an bhaile agus lonnaíocht níos dlúithe a chruthú.

Tá sé mar chuid de straitéis athnuachana an Phlean seo ná athfhorbairt Chaisleán Bhaile Átha Fhirdhia, atá lonnaithe ar Phríomhshráid an bhaile. Fuarthas maoiniú chun an caisleán a athfhorbairt faoin gCiste um Athnuachana agus Forbartha Tuaithe.

Is tionscadal tábhachtach turasóireachta é seo don chontae agus do Bhaile Átha Fhirdhia, toisc go bhfuil sé de chumas aige líon na gcuairteoirí chun na háite a mhéadú go suntasach.

Mar chuid den pholasaí feabhas a chur le nascacht ag leibhéal náisiúnta agus réigiúnach tá tograí chun an N2 agus an N52 a uasghrádú. Is éard atá i gceist leis na tograí seo ná seachbhóthar ar Bhaile Átha Fhirdhia ar an dá bhóthar seo. Nuair a chuirtear na tionscadail seo i gcríoch d'athródh croílár Bhaile Átha Fhirdhia ó bhonn toisc go mbainfeadh sé trácht ó bpríomhcheantar uirbeach agus chuirfeadh sé deiseanna le haghaidh infheistíochta sa réimse poiblí ar fáil, thabharfadh tosaíocht níos fearr do shíúil agus do rothaíocht. Chuirfeadh na bhfeabhsúcháin timpeallachta seo saol i gcroílár an bhaile níos tarraingte ar fáil. Ullmhaíodh Léarscáil ar Úsáid na Talún Zónáilte le haghaidh Bhaile Átha Fhirdhia agus tá sé ar fáil in Imleabhar 1A den Phlean seo.

Cuspóirí Polasaithe um Straitéise Lonnaíochta Straitéisí le haghaidh Bhaile Átha Fhirdhia

Cuspóir Beartais

CSSL 34	Tacaíocht a thabhairt do ról Bhaile Átha Fhirdhia mar Bhaile Fáis Féin-chónaithe, a bheidh comhlántach leis na Lárionaid Fáis Réigiúnacha, agus chun fás daonra agus eacnamaíochta a thagann le chéile a éascú, a chomhlíonfaidh riachtanais chónaitheoirí Bhaile Átha Fhirdhia agus a chúlchríocha.
----------------	--

Cuspóir Beartais

CSSL 35	Tacaíocht a thabhairt d'fhás eacnamaíochta Bhaile Átha Fhirdhia trí réimse úsáidí is cúis le fostaíocht sa bhaile a éascú agus a thacú.
----------------	---

Cuspóir Beartais

CSSL 36	Tacaíocht a thabhairt do chruthú lonnaíochta dlúithe inbhuanaithe i mBaile Átha Fhirdhia a chuireann deiseanna síúil agus rothaíochta ar fáil, agus chun íos-dhlús 25 aonad/ha le haghaidh forbairtí cónaithe nua a chur chun cinn.
----------------	---

Cuspóir Beartais

CSSL 37	Tacaíocht a thabhairt do chruthú phobal inbhuanaithe, tarraingteach agus ionchuimsitheach ina bhféadfaidh riachtanais cónaithe an daonra iomlán a chomhlíonadh.
----------------	---

Cuspóir Beartais

CSSL 38	Obair go dlúth le grúpaí gnó agus sealbhóirí chun folúntas i gcroílár Bhaile Átha Fhirdhia a athbheochan agus a laghdú agus athúsáid foirgnimh i lár an bhaile nó ar imeall an láir a thacú agus a éascú.
----------------	---

Cuspóir Beartais

CSSL 39	Tacaíocht a thabhairt do dul chun cinn agus cur i bhfeidhm aon thionscadail i mBaile Átha Fhirdhia atá maoinithe ag an gCiste um Athnuachana agus Forbartha, Athdheisiú Chaisleán Bhaile Átha Fhirdhia agus an Plean Athnuachana le haghaidh Bhaile Átha Fhirdhia san áireamh.
----------------	--

Cuspóir Beartais

CSSL 40	Tógáil an seachbhóthair N2 agus an seachbhóthair N52, a bhfuil cead ó Bhoneagar Iompair Éireann ar feitheamh, agus forbairt ar na bóithre beartaithe a choinneáil.
----------------	--

Cuspóir Beartais

CSSL 41	Soláthar bóthair ceangail nua a éascú ó Ráth Guaire agus ó Mhullach Drislinn go dtí an Bóthar Dubh
----------------	--

Cuspóir Beartais

CSSL 42	Cosáin a uasghrádú agus lána rothar a sholáthar taobh le Shráid Sheáin Uí Chearbhaill.
----------------	--

Cuspóir Beartais

CSSL 43	Soláthar bóthar ceangail Thuaidh-Theas ar thaobh thiar an bhaile a éascú.
----------------	---

Cuspóir Beartais

CSSL 44	Féidearthacht raon reatha le haghaidh Bhaile Átha Fhirdhia le linn shaolré an Phlean seo a scrúdú.
----------------	--

2.15.2 DÚN LÉIRE

Is lonnaíocht bheag é Dún Léire in oirthear an M1 lonnaithe idir Droichead Átha agus Dún Dealgan. Ceanglaíonn an R169 Dún Léire leis an mótarbhealach aomhal 12, a sholáthraíonn nascacht den chéad scoth tríd an ngréasán bóithre náisiúnta.

Cé go bhfuil soláthar daonra agus seirbhíse an bhaile níos lú ná Baile Átha Fhirdhia, tá earnáil fostaíochta láidir aige, ina bhfuil níos mó ná 800 post sa bhaile in 2016. In 2016 bhí níos mó post ná oibríthe cónaithe, agus is cúis le cóimheas Poist:Lucht saothair ag 1.10. Ba shin an ráta taifeadadh is airde sa chontae agus is deimhniú é ar láidreacht bhoinn fostaíochta.

Tábla 2.21: Achoimre ar Phríomh-Staitisticí Dhún Léire

DÚN LÉIRE	
Daonra	1,822
Daonra réamh-mheasta 2027	2,757
Méadú an Daonra réamh-mheasta	935
Stoc Tithíochta	719
Stoc Tithíochta réamh-mheasta 2027	1,144
Méadú an Stoic Tithíochta réamh-mheasta 2021-2027	345
Oibríthe Cónaithe	751
Post Iomlán	822
Cóimheas Post:Lucht saothair	1.10

Is éard a bheidh i gceist le straitéis forbartha le haghaidh Dhún Léire le linn an Phlean seo ná lean le tacaíocht a thabhairt d'fhorbairt a bhaineann le heacnamaíocht agus le fostaíocht sa bhaile, chomh maith le fás cónaithe a chomhlíonann riachtanais tithíochta an daonra áitiúil.

Bheadh an fás comhlántach le forbairt na Lárionad Fáis Réigiúnacha Dhroichead Átha agus Dhún Dealgan.

Cuirfidh an Plean seo daingniú croí uirbeach Dhún Léire chun cinn agus forbairt na dtailte inlíonta agus athfhorbraíochta folmha nó gann úsáide. Dhíreodh forbairt a bhaineann le heacnamaíocht agus le fostaíocht i gceantair fostaíochta sheanbhunaithe an bhaile.

Beidh gá le Máistirphlean a ullmhú do na tailte zónáilte neamhfhorbartha le haghaidh úsáidí a bhaineann le fostaíocht ar thaobh thiar theas chroílár an bhaile, agus a bheith aontaithe leis an Údarás Pleanála sula gcuirtear iarratas pleanála isteach.



I measc ghníomhaíocht chónaithe an bhaile le gairid tá tógáil 80 aonad tithíochta sóisialta ag Ravel Grange. Bheadh aon fhorbairtí cónaithe amach anseo ar ardchaighdeán a chuireann nascacht agus tréscailteacht chun cinn agus a chomhlíonann riachtanais cónaithe gach ball den phobal.

Ullmhaíodh Léarscáil ar Úsáid na Talún Zónáilte le haghaidh Dhún Léire agus tá sé ar fáil in Imleabhar 1A den Phlean seo.

Cuspóirí Polasaithe um Straitéise Lonnaíochta Straitéisí le haghaidh Dhún Léire

Cuspóir Beartais

CSSL 45	Tacaíocht a thabhairt do ról Dhún Léire mar Bhaile Fáis Féin-Chónaithe, a bheadh comhlántach leis na Lárionaid Fáis Réigiúnacha, agus chun fás daonra agus eacnamaíochta a thagann le chéile a éascú, a chomhlíonfaidh riachtanais cónaitheoirí Dhún Léire agus a chúlchríocha.
----------------	---

Cuspóir Beartais

CSSL 46	Tacaíocht a thabhairt d'fhás eacnamaíochta Dhún Léire trí réimse úsáidí is cúis le fostaíocht sa bhaile a éascú agus a thacú.
----------------	---

Cuspóir Beartais

CSSL 47	Tacaíocht a thabhairt do chruthú lonnaíochta dlúithe inbhuanaithe i nDún Léire a chuireann deiseanna siúil agus rothaíochta ar fáil, agus chun íos-dhlús 25 aonad/ha le haghaidh forbairtí cónaithe nua a chur chun cinn.
----------------	---

Cuspóir Beartais

CSSL 48	Tacaíocht a thabhairt do chruthú phobal inbhuanaithe, tarraingteach agus ionchuimsitheach ina ndéantar riachtanais cónaithe an daonra iomlán a chomhlíonadh agus i gcomhréir sholáthar an infreastruchtúir pobail agus shóisialta.
----------------	--

Cuspóir Beartais

CSSL 49	Obair go dlúth le grúpaí gnó agus sealbhóirí chun folúntas i gcroílár Dhún Léire a athbheochan agus a laghdú agus saol i lár an bhaile a sholáthar.
----------------	---

Cuspóir Beartais

CSSL 50	Géarghá le hullmhúchán an Mháistirphlean ar na tailte ar thaobh thiar theas chroílár an bhaile atá zónáilte le haghaidh Tionscail, Fiontraíochta, agus Nuálaíochta. Ní fhéadfaidh iarratas pleanála a chur isteach roimh aontú an Mháistirphlean seo.
----------------	---

Cuspóir Beartais

CSSL 51	Obair le húinéirí áitiúla chun oibreacha sa réimse poiblí i nDún Léire a éascú agus a chur i bhfeidhm, oibreacha ar bhóithre agus ar chosáin agus ar lánáí/lánaí rothar reatha san áireamh.
----------------	---

Cuspóir Beartais

CSSL 52	Féidearthacht suímh páirceála eas-sráide sa bhreis a sholáthar le haghaidh Dhún Léire a scrúdú.
----------------	---

2.16 BAILTE FÉIN-CHÓNAITHE



Tá 5 lonnaíocht sa chontae a aithníodh mar Bhailte Féin-Chónaithe iad:-Cairlinn, Ceann Chlochair, Baile an Ghearlánaigh/Cill Sáráin, Tearmann Feichín, agus Tulaigh Álainn. Tá leathadh cónaithe iontu ina bhfuil leibhéal éagsúla fáis agus infheistíocht i bhforbairt atá ina cúis le fostaíocht agus soláthar seirbhíse.

Thaifead Cairlinn, atá ina scean scríbe tábhachtach turasóireachta sa chontae, an líon is mó poist sa chatagóir lonnaíochta seo, ina bhfuil 370 post agus cóimheas Post:Lucht saothair 0.81 ann. Is lonnaíocht eile é Baile an Ghearlánaigh/Cill Sáráin ina bhfuil bonn fostaíocht láidir ann, agus cóimheas poist 0.65 ann.

Bhí an daonra is airde 2,145 i gCeann Chlochair in 2016, ach an cóimheas Post:Lucht saothair is lú 0.17 ann.

Is léiriú é seo go bhfuil ar sciar mór de chónaitheoirí an bhaile taistil taobh amuigh den lonnaíocht le haghaidh fostaíochta.

Is éard a bheidh i gceist le straitéis fáis na mBailte Féin-chónaithe seo ná díriú ar infheistíocht a threorú i seirbhísí, i bhfás agus in infreastruchtúr fostaíochta agus déileáil le seachadadh tithíochta, go háirithe, na croícheantair a neartú agus fás dlúithe a chur ar fáil.

Cuireann Imleabhar 2 den Phlean seo Ráiteas Scríofa agus Léarscáileanna Ilchodacha agus Zónála ar Úsáid na Talún ar fáil le haghaidh gach Bailt Féin-Chónaithe.

Tábla 2.22: Achoimre ar PhríomhStaitisticí na mBailte Féin-Chónaithe

Lonnaíocht	Daonra 2016	Daonra Réamh-mheasta 2021-2027	Stoc Tithíochta 2016	Leithdháil eadh Tithíochta 2021-2027	Lucht Saothair Cónaithe 2016	Poist Iomlán 2016	Cóimheas Post:Lucht Saothair 2016
Cairlinn	1,445	1,645	840	41	459	370	0.81
Baile an Ghearlánaigh/Cill Sáráin	1,126	1,236	510	79	451	295	0.65
Ceann Chlochair	2,145	2,445	895	139	860	150	0.17
Tearmann Feichín	1,579	1,829	582	41	629	204	0.32
Tulaigh Álainn	1,547	1,767	500	115	675	138	0.20

2.17 BAILTE AGUS SRÁIDBHAILTE BEAGA



Tá 8 lonnaíocht sa chatagóir Bailte agus Sráidbhailte Beaga. Tá feidhm tábhachtach ag na lonnaíochtaí seo chun fás áitiúil a chur chun cinn.

Tá siad éagsúil de réir méid, tá Baile Trá ar an lonnaíocht is lú, a raibh daonra 132 ann in 2016, agus tá Droim Ineasclainn ar an lonnaíocht is mó agus daonra 1,195 duine ann. Is lonnaíocht beag eile é Áth na gCasán agus daonra 201 ann sa daonáireamh, bhí daonra idir 600-900 duine sna lonnaíochtaí atá fágtha sa chatagóir seo.

Athraíonn soláthar fostaíochta ag brath ar mhéid, ar fheidhm agus ar shuíomh na lonnaíochta. Tá cóimheas poist níos lú ná 0.4 ag gach lonnaíocht sa chatagóir seo, agus is léiriú é seo ar bhonn fostaíochta lag agus spleáchas ar chomaitéireacht amach le haghaidh fostaíochta.

Bhí an cóimheas Post:Lucht Saothair is airde ag Ó Méith, a raibh cóimheas poist 0.38 ann, agus ag Collann, a raibh cóimheas poist 0.31 ann, sa chatagóir seo.

Díreoidh an straitéis fairs le haghaidh Bhailte agus Shráidbhailte Beag sa Phlean seo ar fhas áitiúil inbhuanaithe a chomhlíonann riachtanais daonra áitiúil.

Bheadh aon fhorbairt chónaithe nua i gcomhréir le méid na lonnaíochta ina bhfuil sé suite, agus ina dtugtar tosaíocht d'fhorbairt inlíonta agus athfhorbraíochta. Déanfar bainistiú ar fhorbairt nua i lonnaíochtaí a bhfuil ardleibhéil fairs iontu le blianta anuas chun cosc a chur ar chruthú lonnaíochtaí comaitéireachta.

Tabharfar tacaíocht d'fhorbairt a bhaineann le cúrsaí eacnamaíochta agus fostaíochta a neartódh an bonn fostaíochta áitiúil agus spleáchas ar chomaitéireacht a laghdú.

Cuireann Imleabhar 2 den Phlean Ráiteas Scríofa agus Léarscáileanna Ilchodacha agus Zónála ar Úsáid na Talún ar fáil le haghaidh gach Baile agus Sráidbhailte Beaga.

2.18 NÓID TUAITHE

Aithníodh 24 Nód Tuaithe ar leibhéal 5 den chliarlathas lonnaíochta. Tá cnuasaigh na réadmhaoine cónaithe ina shainghné ag nóid a bhfuil seirbhísí agus áiseanna áitiúla teoranta. Mar chuid de straitéis dhaingniú creatlach na nód tuaithe agus cruthú pobail tuaithe inbhuanaithe, d'aithin an Plean seo tailte laistigh de nóid atá oiriúnach chun riachtanais tithíochta tuaithe a chomhlíonadh. Tugann an Plean seo tacaíocht do thionscnamh *'Tithe Nua i mBailte agus i Sráidbhailte Beaga'* a bhí i bhfách i gCuspóir Beartais Réigiúnach 4.78

an SSER. Beidh cur chuige comhordaithe sa thionscnamh seo idir na hÚdarás Áitiúla, Uisce Éireann agus pobail áitiúla i soláthar suíomh a ndearna seirbhís orthu chun éileamh tithíochta áitiúil a chomhlíonadh. Cuideoidh an tionscnamh polasaithe seo bailte agus sráidbhailte tuaithe a neartú agus a athbheochan ar fud an Chontae. Cuireann Alt 3.17.6 den Chaibidil Tithíochta treoir sa bhreis ar fhorbairt sna Nóid Tuaithe ar fáil.

Tá léarscáil de gach Nód Tuaithe ar fáil in Imleabhar 2 den Plean seo.

Cuspóirí Polasaithe Straitéiseacha le haghaidh Bailte Féin-Chónaithe, Bailte agus Sráidbhailte Beaga agus Nód Tuaithe

Cuspóir Beartais

CSSL 53	Daonra agus fás eacnamaíochta cothrom agus comhréireach sna Bailte Fáis Féin-Chónaithe, sna Bailte agus Sráidbhailte agus sna Nóid Tuaithe a thacú agus a éascú a chomhlíonfaidh riachtanais chónaitheoirí na lonnaíochtaí a aithníodh i ngach catagóir lonnaíochta.
----------------	--

Cuspóir Beartais

CSSL 54	Tacaíocht a thabhairt do chruthú na bpobal tuaithe trí fhás inbhuanaithe i mbailte tuaithe a chur chun cinn agus a spriocdhírú agus fás na gceantar tuaithe atá faoi brú maidir le forbairt a bainistiú.
----------------	--

Cuspóir Beartais

CSSL 55	Tacaíocht a thabhairt d'fhorbairt tionscnaimh <i>'Tithe Nua i mBailte agus i Sráidbhailte'</i> idir an tÚdarás Áitiúla, Uisce Éireann, pobail, agus geallsealbhóirí eile a aithneodh deiseanna sholáthar suíomh a ndearna seirbhís orthu chun riachtanais tithíochta tuaithe i mbailte agus i sráidbhailte sa chontae a chomhlíonadh.
----------------	---

Cuspóir Beartais

CSSL 56	Tacaíocht a thabhairt d'athbheochan cheantar láir na lonnaíochtaí trí fhorbairt inbhuanaithe a chuideoidh leibhéal folmha a éascú agus/nó deiseanna áitiúla bhonn fostaíochta a chruthú.
----------------	--

Cuspóir Beartais

CSSL 57	Go mbeidh gá le dearadh, scála, agus leagan amach fhorbairt cónaithe i gcomhréir le gné na lonnaíochta, ina bhfuil sé lonnaithe agus meas a thabhairt di agus cosc ar aon leagan amach a bheidh ina chúis le forbairt ar stíl bhruachbhailteach atá coimhthíoch leis an timpeallacht áitiúil.
----------------	---

Cuspóir Beartais

CSSL 58	Tacaíocht a thabhairt do chruthú creation pobail inbhuanaithe, tarraingteacha agus ionchuimsitheacha ina ndéanfar riachtanais cónaithe an daonra iomlán a chomhlíonadh.
----------------	---

Cuspóir Beartais

CSSL 59	Obair go dlúth le grúpaí gnó agus geallsealbhóirí chun ionaid bailte agus sráidbhailte a athnuachan agus leibhéal folmha a laghdú agus saol i gcroílár bailte agus sráidbhailte a spreagadh.
----------------	--

Cuspóir Beartais

CSSL 60	Obair le húinéirí talún agus gnóthaí agus grúpaí pobail áitiúla chun oibreacha sa réimse poiblí a éascú, go háirithe oibreacha ar bhóithre agus ar chosáin.
----------------	---

Cuspóir Beartais

CSSL 61	Athúsáid agus athbheochan na dtailte folmha agus gann úsáide i mbailte, sráidbhailte tuaithe agus nóid tuaithe le haghaidh úsáidí cuí a chur chun cinn.
----------------	---